

KAISAI

KONZOLOVÁ KLIMATIZÁCIA

Príručka pre majiteľa

Ďakujeme, že ste si vybrali náš produkt.

Pre správnu prevádzku si prosím prečítajte a starostlivo uchovávajte tento manuál.

Ak ste stratili príručku pre majiteľa, kontaktujte prosím miestneho agenta alebo navštívte www.kaisai.com alebo pošlite e-mail na: handlowy@kaisai.com, pre elektronickú verziu.

Obsah

BEZPEČNOSTNÉ OPATRENIA	74
ČASŤ 1. VNÚTORNÉ A VONKAJŠIE JEDNOTKY	82
Vnútorná jednotka.....	82
Vonkajšia jednotka	82
Vnútorné zobrazovacie	83
Prevádzková teplota	83
ČASŤ 2. ČISTENIE A ÚDRŽBA	84
ČASŤ 3. RIEŠENIE	86
Poruchy	86
Chybový kód na displeji.....	87
PRÍLOHA PRE CHLADIVO R290/R32	88

UPOZORNENIE

Zariadenie by mali inštalovať a servisovať len kvalifikovaný personál. Inštalácia, spúšťanie a servis vykurovacích, ventilačných a klimatizačných zariadení môže byť nebezpečná a vyžaduje si špecifické znalosti a školenie. Nesprávne nainštalované, upravené alebo upravené zariadenie nekvalifikovanou osobou môže viesť k smrti alebo vážnemu zraneniu. Pri práci na vybavení dodržiavajte všetky opatrenia v literatúre a na štítkoch, nálepkách a nálepkách pripevnených na zariadení.

VYUŽITIE:

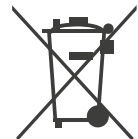
Tento produkt nevyhadzujte spolu s netriedeným mestským odpadom.

Tento druh odpadu je potrebné preložiť na špeciálne spracovanie. Je nezákonné vyhadzovať zariadenie spolu s iným domácim odpadom.

Existuje niekoľko spôsobov, ako sa zbaviť tohto typu vybavenia:

- A. Mesto organizuje zber elektronického odpadu, zariadenie môžete prejsť bez nákladov.
- B. Keď kúpite nové zariadenie, predajca prijme staré bez akýchkoľvek poplatkov.
- C. Výrobca prevezme produkt od kupujúceho bez toho, aby mu účtoval náklady.
- D. Produkty tohto typu obsahujú cenné prvky, môžu sa predať pri nákupe kovov.

Hodenie zariadenia na divokú polohu" vás vystavuje riziku straty zdravia. Nebezpečné látky z Zariadenie môže preniknúť do podzemných vôd a vytvárať riziko preniknutia do potravinového reťazca ľudí.



OPATRENIA

Prečítajte si nasledujúce, ak zariadenie používate v európskych krajinách:

Zariadenie nemôžu ovládať deti staršie ako 7 rokov, osoby so zdravotným postihnutím ani osoby bez skúseností a vedomostí. Pokyny by mali obsahovať popis správneho a bezpečného zaobchádzania so zariadením a informácie o možných nebezpečenstvách. Deti by sa s týmto zariadením nemali hrať. Čistenie a servis by mali vykonávať oprávnené osoby.

EN

1. ÚVOD DO CHLADÍV R32

Chladivá používané pre klimatizácie sú ekologické uhľovodíky R32. Tieto dva druhy chladív sú horľavé a bez zápachu. Navyše môžu za určitých podmienok naraziť a vybuchnúť. Avšak, ak budete dodržiavať nasledujúci návod na inštaláciu klimatizácie v miestnosti s vhodným priestorom a správne ju používať, nehrozí riziko výbuchu a výbuchu. V porovnaní s bežnými chladivami sú chladivá R32 ekologicky šetrné, neničia ozónovú sféru a ich hodnoty skleníkového efektu sú tiež veľmi nízke.

Podrobné parametre a informácie o zakúpenej jednotke nájdete v produktovej fiše pripojenej k zariadeniu (t. j. typ a množstvo nabíjania chladiva, potenciál globálneho otepľovania, ekvivalent CO₂).



UPOZORNENIE

- Pred inštaláciou, používaním a údržbou si prosím prečítajte manuál.
- Nepoužívajte prostriedky na zrýchlenie procesu odmrazovania alebo čistenia, okrem tých, ktoré odporúča výrobca.
- **Neprepichujte ani neprepichujte spotrebič.**
- Spotrebič musí byť uložený v miestnosti bez nepretržite fungujúcich zdrojov (napríklad: otvorený oheň, prevádzkovaný zapaľovací plynový spotrebič alebo funkčný elektrický ohrievač).
- V prípade potreby údržby kontaktujte najbližšie servisné centrum po predaji. Pri údržbe musí údržbársky personál prísne dodržiavať prevádzkový manuál poskytnutý príslušným výrobcom a akýkoľvek neprofesionálny pracovník má zakázané klimatizáciu udržiavať.
- Je potrebné dodržiavať ustanovenia národných zákonov a predpisov týkajúcich sa plynu.
- Pri údržbe alebo likvidácii klimatizácie je potrebné odstrániť chladivo zo systému.



DÔLEŽITÁ POZNÁMKA

Pred inštaláciou alebo prevádzkou novej klimatizácie si dôkladne prečítajte používateľskú príručku, inštalačný manuál a servisný manuál.

TRENI A BEZPEČNOSTNÉ OPATRENIA

manuál.



UPOZORNENIE: Riziko požiaru/horľavých materiálov (Povinné len pre jednotky R32/R290)

EN

2. BEZPEČNOSTNÉ PRAVIDLÁ A ODPORÚČANIA PRE INŠTALATÉRA

VAROVANIA



- Pred inštaláciou a používaním spotrebiča si prečítajte tento návod.
- Uistite sa, že základňa vonkajšej jednotky je pevne upevnená.
- Po inštalácii vzduchového koordinátora vykonať testovací cyklus a zaznamenať prevádzkové údaje.
- Skontrolujte, či je zásuvka vhodná pre zástrčku, inak ju nechajte vymeniť.
- Zariadenie musí byť nainštalované v súlade s platnými národnými predpismi.
- Pred prístupom k svorkám musia byť všetky napájacie obvody odpojené od napájacieho zdroja.
- Počas inštalácie vnútorných a vonkajších jednotiek by mal byť prístup do pracovného priestoru deťom zakázaný. Môžu sa stať nepredvídateľné nehody.
- Používateľ musí chrániť vnútornú jednotku poistkou vhodnej kapacity pre maximálny vstupný prúd alebo iným zariadením na ochranu proti preťaženiu.



VAROVANIA



- Hodnotenia poistky nainštalovanej v zabudovanej jednotke incontrol sú T 5A / 250V.
- Klimatizáciu musia inštalovať odborníci alebo kvalifikované osoby.
- Skontrolujte, či vzduch nemôže vstúpiť do systému chladiva a skontrolujte úniky chladiva pri odstraňovaní klimatizácie.
- Uistite sa, že sieťové napätie zodpovedá tomu, ktoré je vyrazené na hodnotiacej doske. Udržujte svrbenie SW alebo napájaciu zástrčku čisté. Zasuňte zástrčku správne a pevne do zásuvky, čím sa eliminuje riziko úrazu elektrickým prúdom alebo požiarom v dôsledku nedostatočného kontaktu.
- Ak spotrebič vydáva dym alebo je cítiť zápach spáleniny, okamžite vypnite napájanie a kontaktujte servisné centrum.
- Spotrebič musí byť vybavený prostriedkom na odpojenie od napájacej siete s kontaktným oddelením vo všetkých póloch, ktoré umožňuje úplné odpojenie pri prepätí kategórie III, a tieto prostriedky musia byť začlenené do pevného vedenia v súlade s pravidlami zapojenia.
- Neinštalujte spotrebič vo vzdialenosti menej ako 50 cm od horľavých látok (alkohol a pod.) Alebo z tlakových nádob (napr. sprejových sprejov).
- Ak sa spotrebič používa v priestoroch bez možnosti vetrania, je potrebné prijať opatrenia, aby sa zabránilo úniku chladiva v prostredí a vzniku nebezpečenstva požiaru

TRENIENIA BEZPEČNOSTNÉ OPATRENIA



VAROVANIA



- Obalové materiály sú recyklovateľné a mali by byť zlikvidované do samostatných odpadkových košov. Na konci jej životnosti vezmite klimatizáciu do špeciálneho zberného centra odpadu na likvidáciu.
- Používajte klimatizáciu iba podľa pokynov v tejto brožúre. Tieto pokyny nie sú určené tak, aby pokrývali každú možnú situáciu a podmienku. Rovnako ako pri každom elektrickom domácom spotrebiči, pri inštalácii, prevádzke a údržbe sa preto vždy odporúča zdravý rozum a opatnosť.
- Nepokúšajte sa inštalovať kondicionér sami, vždy kontaktujte špecializovaný technický personál.
- Klapky musia byť v režime ohrievania smerované nadol a v režime chladenia nahor.
- Výber najvhodnejšej teploty môže zabrániť poškodeniu spotrebiča.
- Nevyťahujte zástrčku, aby ste vypínali aplikáciu počas jej prevádzky, pretože by to mohlo spôsobiť iskru a požiar a podobne.
- Tento pomôcka môžu používať deti GED od 8 rokov a viac a osoby so zníženými fyzickými, senzorickými alebo mentálnymi schopnosťami alebo nedostatkom skúseností, ak dostali dohľad alebo inštrukcie o používaní

PPLIAN bezpečným spôsobom a pochopenie rizík, ktoré sú s tým spojené. Deti sa s týmto spotrebičom nemôžu hrať.

Upratovanie a užívateľská starostlivosť nesmú vykonávať deti bez dozoru.

VAROVANIA



- Odpojte automatický vypínač, ak plánujete, že zariadenie nebudete dlhodobo používať. Smer prúdenia vzduchu musí byť správne nastavený.
- Čistenie a údržbu musí vykonávať špecializovaný technický personál. V každom prípade odpojte spotrebič od hlavného napájania pred akoukoľvek čistením alebo údržbou.
- Tento spotrebič bol vyrobený na klimatizáciu v domácich priestoroch a nesmie sa používať na žiadne iné účely, ako je sušenie oblečenia, chladenie jedla a podobne.
- Opravy raven vykonávané iba autorizovaným servisným centrom výrobcu. Inko oprava rekonštrukcií môže používateľa vystaviť riziku elektrického úrazu a podobne.
- Používateľ je zodpovedný za inštaláciu spotrebiča. Kvalifikovaný technik, ktorý musí skontrolovať, či je uzemnený v súlade s aktuálnymi zákonmi a vložiť termomagnetický circuit breaker.
- Batérie v diaľkovom ovládači musia byť recyklované alebo správne zlikvidované. Likvidácia batérií zo šrotu. Prosím, odložte batérie tak, ako boli roztriedené mestské, bolo na prístupnom zbernom mieste.
- Vždy používajte spotrebič s namontovaným vzduchovým filtrom. Použitie kondicionéra bez vzduchového filtra môže spôsobiť nadmerné hromadenie prachu alebo odpadu na vnútorných častiach zariadenia s možnými následnými poruchami.

TRENIJA BEZPEČNOSTNÉ OPATRENIA



VAROVANIA



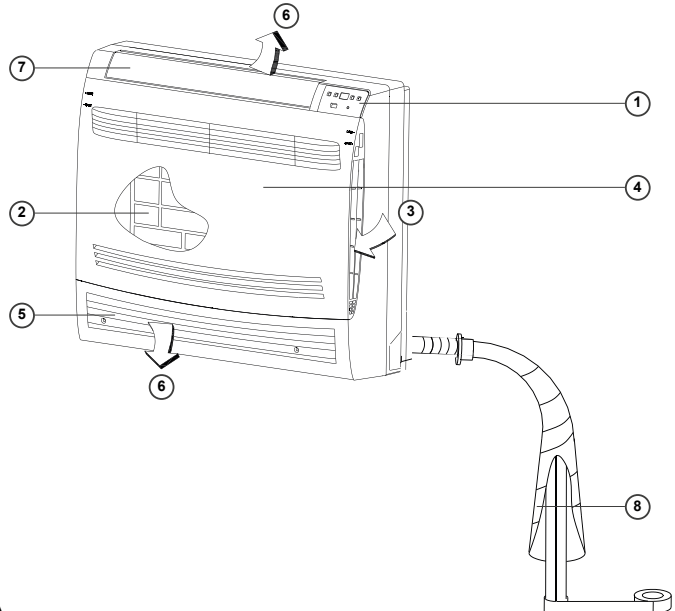
- Nikdy nezostávajúce dlhodobo priamo vystavení prúdu studeného vzduchu. Priama a proločná expozícia studenému vzduchu môže byť nebezpečná pre vaše zdravie. Osobitnú pozornosť treba venovať miestnostiam, kde sú deti, starí alebo chorí ľudia.

EN

ČASŤ 1. VNÚTORNÉ A VONKAJŠIE JEDNOTKY

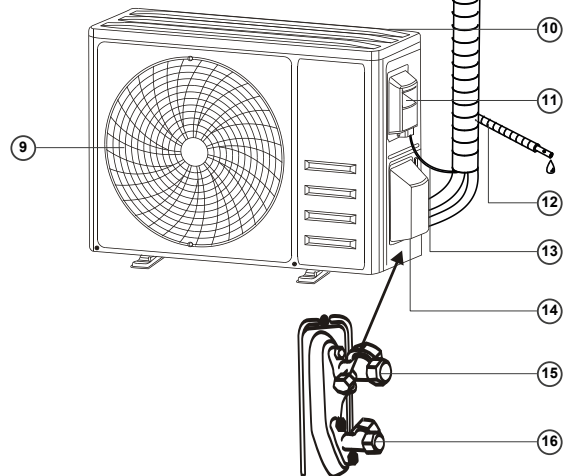
1. VNÚTORNÁ JEDNOTKA

1. LCD
2. Vzduchový filter
3. Vstup vzduchu
4. Predný panel
5. Výstup vzduchu
6. Výstupná mriežka
7. Vzduchový deflektor a klapka
8. Spojovacie potrubie s chladivom



2. VONKAJŠIA JEDNOTKA

9. Výstup vzduchu
10. Vstup vzduchu
11. Kryt káblov
12. Odvodňovacie potrubie
13. Prepojenie
14. Ochranný kryt ventilu
15. Plynový ventil (nízkotlakový ventil)
16. Kvapalný ventil (vysokotlakový ventil)

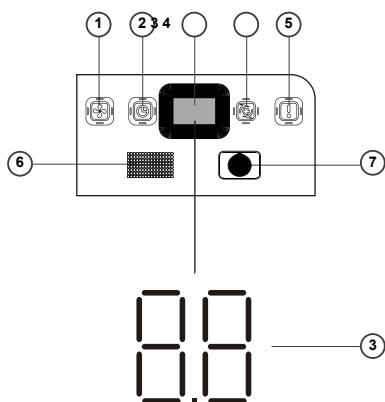


POZNÁMKA

Všetky obrázky v manuáli slúžia len na vysvetlenie. Vaša jednotka môže byť trochu odlišná. Skutočný tvar musí prevládnuť. Operácie a funkcie sú rovnaké.

ČASŤ 1. VNÚTORNÉ A VONKAJŠIE JEDNOTKY

3. DISPLEJ VNÚTORNÝCH JEDNOTIEK



1. Operatívny indikátor
2. Indikátor času
3. LED displej
4. Indikátor proti chladu
5. Indikátor poruchy
6. Prijímanie signálu
7. Klávesa ON/OFF

EN

4. PREVÁDZKOVÁ TEPLOTA

Teplota v režime	Prevádzka chladenia	Prevádzka vykurovania
Izbová teplota	16°C~32°C	0°C~30°C
Vonkajšia teplota	-15°C~53°C	-20°C~30°C

ČASŤ 2. ČISTENIE A ÚDRŽBA



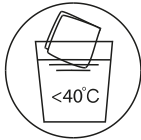
UPOZORNENIE

- Pri čistení musíte vypnúť stroj a odpojiť napájanie na viac ako 5 minút.
- Za žiadnych okolností by sa klimatizácia nemala preplachovať vodou.
- Prchavá kvapalina (napr. riedidlo alebo benzín) poškodí klimatizáciu, preto na čistenie klimatizácie používajte len mäkkú suchú handričku alebo vlhkú handričku namočenú neutrálnym pracím prostriedkom.
- Dávajte pozor na pravidelné čistenie filtračného sitka, aby ste predišli pokrytiu prachom, ktoré by mohlo ovplyvniť efekt filtračného sitka. Keď je prevádzkové prostredie prašné, frekvencia čistenia by sa mala primerane zvýšiť.
- Po odstránení filtračného sita sa nedotýkajte rebr vnútornej jednotky, aby ste predišli poškrabaniu.

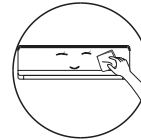
EN

1. VYČISTIŤ BYT

TIP: Často utierajte, aby klimatizácia bola čistá a vyzerala dobre



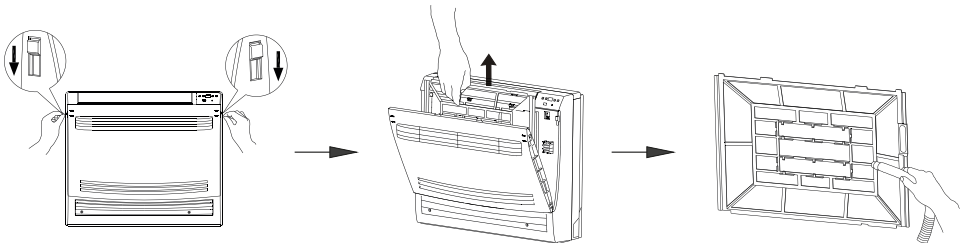
Navhčíte handru. Vyžmýkajte ju do sucha.



Jemne utrite
povrch jednotky

2. ROZOBRAŤIE A ZOSTAVENIE FILTRA

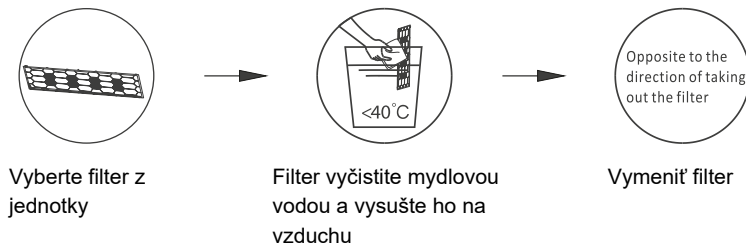
- Odomknite predný panel posúvaním bočných chráničov dole. Nakloňte odomknutý panel smerom k sebe a potom vytiahnite filter tak, aby boli okraje filtra oddelené od zariadení. Filter sa dá vybrať vytiahnutím nahor.
- Pri inštalácii filtra najprv vložte jeho spodný koniec do správnej polohy zariadenia, potom zatvorte predný panel jednotky a upevnite ich posúvaním bočných krytov nahor. Zatvorte predný panel a zabezpečte posuvným bezpečnostným zámkom.



ČASŤ 2. ČISTENIE A ÚDRŽBA

3. VYČISTIŤ FILTER

TIP: Keď nájdete nahromadený prach vo filtri, prosím, vyčistíte filter včas, aby ste zabezpečili čistú, zdravú a efektívnu prevádzku vo vnútri klimatizácie.



5. SERVIS A ÚDRŽBA

- Keď klimatizácia nie je dlhodobo v prevádzke, vykonajte nasledujúcu prácu: Vyberte batérie z diaľkového ovládača a odpojte napájanie klimatizácie.
- Pri začiatku používania po dlhodobom odstavení:
 1. Vyčistiť jednotku a filtračnú sieťku;
 2. Skontrolovať, či nie sú prekážky na vstupe a výstupe vzduchu vnútorných a vonkajších jednotiek;
 3. Skontrolujte, či je odtoková rúra neupchatá; Nainštalujte batérie do diaľkového ovládača a skontrolujte, či je napájanie zapnuté.

EN

ČASŤ 3. RIEŠENIE PROBLÉMOV

1. PORUCHY

Porucha	Možné príčiny
Zariadenie nefunguje	Výpadok napájania/vyhodená zástrčka
	Poškodený ventilátorový motor vnútornej/vonkajšej jednotky
	Chybný termomagnetický istič kompresora
	Chybné ochranné zariadenie alebo poisťky
	Uvoľnené spoje alebo vytiahnutá zástrčka
	Niekedy prestane fungovať, aby ochránil spotrebič
	Napätie vyššie alebo nižšie ako napäťový rozsah
	Aktívna funkcia TIMER-ON
	Poškodená elektronická riadiaca doska
Zvláštny zápach	Vzduchový filter špinavý
Hluk tečúcej vody	Nechajte spätný tok kvapaliny v cirkulácii chladiva
Z výstupu vzduchu vychádza jemná hmla	K tomu dochádza, keď sa vzduch v miestnosti veľmi ochladí, napríklad v "CHLADENIE" alebo odvlhčovanie/SUCHÉ režimy
Ozýva sa zvláštny zvuk	Tento hluk vzniká rozťahovaním alebo zmršťovaním predného panelu v dôsledku teplotných výkyvov a nenaznačuje problém
Nedostatočný prietok vzduchu, či už teplého alebo studeného	Nevhodné nastavenie teploty.
	Upchaté privody a výstupy klimatizácie.
	Špinavý vzduchový filter.
	Rýchlosť ventilátora nastavená na minimum.
	Ďalšie zdroje tepla v miestnosti.
Žiadne chladivo.	
Zariadenie nereaguje na príkazy	Diaľkové ovládanie nie je dostatočne blízko k vnútornej jednotke.
	Batérie diaľkového ovládania je potrebné vymeniť.
	Prekážky medzi diaľkovým ovládaním a prijímačom signálu v interiérovej jednotke.
Displej je vypnutý	Aktívna funkcia DISPLAY.
	Výpadok elektriny.
Okamžite vypnite klimatizáciu a odpojte napájanie v prípade:	Zvláštne zvuky počas prevádzky.
	Chybná elektronická riadiaca doska.
	Chybné poisťky alebo vypínače.
	Striekanie vody alebo predmetov vo vnútri spotrebiča.
	Prehriate káble alebo zástrčky.
Zo spotrebiča vychádzajú veľmi silné pachy.	

ČASŤ 3. RIEŠENIE PROBLÉMOV**2. CHYBOVÝ KÓD NA DISPLEJI**

KÓD	Opis problémov
E1	Porucha vnútorného snímača teploty v miestnosti
E2	Porucha snímača teploty vnútorného potrubia
E3	Chyba vonkajšieho teplotného senzora potrubia
E4	Únik alebo porucha chladiaceho systému
E6	Porucha vnútorného ventilátorového motora
E7	Porucha vonkajšieho senzora okolitej teploty
E0	Porucha komunikácie medzi interiérom a exteriérom
E8	Porucha vonkajšieho snímača teploty výboja
E9	Porucha vonkajšieho IPM modulu
EA	Porucha detekcie vonkajšieho prúdu
EE	Porucha vonkajšieho EEPROM PCB
EH	Porucha vonkajšieho motora ventilátora
EF	Porucha vonkajšieho snímača teploty odsávania

PRÍLOHA PRE CHLADIVO R290/R32

KONKRÉTNE INFORMÁCIE O SPOTREBIČOCH S CHLADIACIM PLYNOM R290 / R32.

- Dôkladne si prečítajte všetky varovania.
- Pri odmrazovaní a čistení spotrebiča nepoužívajte žiadne iné nástroje než tie, ktoré odporúča výrobná spoločnosť.
- Spotrebič musí byť umiestnený na mieste bez nepretržitých zdrojov zapalovania (napríklad: otvorené plamene, plynové alebo elektrické spotrebiče v prevádzke).
- Neprepichujte a nepáľite.
- Toto zariadenie obsahuje Y g (pozri hodnotiaci štítok na zadnej strane jednotky) chladiva plynu R290 / R32.
- R290 / R32 je chladivový plyn, ktorý spĺňa európske smernice o životnom prostredí. Neprepichujte žiadnu časť chladiaceho okruhu. Majte na pamäti, že chladivá nemusia obsahovať zápach.
- Ak je zariadenie nainštalované, prevádzkované alebo skladované v neventilovanej oblasti, miestnosť musí byť navrhnutá tak, aby zabránila hromadeniu únikov chladiva, ktoré by mohli viesť k riziku požiaru alebo výbuchu v dôsledku zapálenia chladiva spôsobeného elektrickými ohrievačmi, sporákmi alebo inými zdrojmi zapalovania.
- Spotrebič musí byť skladovaný tak, aby sa zabránilo mechanickému zlyhaniu.
- Osoby, ktoré prevádzkujú alebo pracujú na chladiacom okruhu, musia mať príslušné osvedčenie vydané akreditovanou organizáciou, ktorá zabezpečuje kompetentnosť v manipulácii s chladivami podľa špecifického hodnotenia uznávaného združeniami v odvetví.
- Opravy musia byť vykonané na základe odporúčania výrobnej spoločnosti.

Údržba a opravy, ktoré si vyžadujú pomoc ďalšieho kvalifikovaného personálu, musia byť vykonávané pod dohľadom osoby špecifikovanej na používanie horľavých chladív.

Spotrebiče musia byť inštalované, prevádzkované a skladované v miestnosti s podlahovou plochou väčšou ako 4 m². Zariadenie musí byť uložené v dobre vetranom priestore, kde veľkosť miestnosti zodpovedá špecifikovanej ploche miestnosti na prevádzku.

NÁVOD NA OPRAVU SPOTREBIČOV OBSAHUJÚCICH R290 / R32

1. VŠEOBECNÉ INŠTRUKCIE

Tento návod je určený pre osoby s dostatočnými skúsenosťami v oblasti elektrotechniky, elektroniky, chladív a mechaniky.

1.1. Kontroly oblasti Pred začatím prác na systémoch obsahujúcich horľavé chladivo sú potrebné bezpečnostné kontroly, aby sa minimalizovalo riziko zapálenia. Pri oprave chladiaceho systému musia byť pred začatím prác na systéme dodržané nasledujúce opatrenia.

1.2. Pracovný postup Práce sa vykonávajú kontrolovaným spôsobom, aby sa minimalizovalo riziko prítomnosti horľavého plynu alebo pary počas vykonávania prác.

1.3. Všeobecná pracovná oblasť Všetok údržbársky personál a ostatní pracujúci v miestnej oblasti budú poučení o povahe vykonávaných prác. Práca v stiesnených priestoroch sa má vyhýbať. Oblasť okolo pracovného priestoru musí byť oddelená. Uistite sa, že podmienky v danej oblasti boli zabezpečené kontrolou horľavého materiálu.

PRÍLOHA PRE CHLADIVO R290/R32

1.4. Kontrola prítomnosti chladiva Oblasť musí byť pred prácou a počas nej skontrolovaná vhodným detektorom chladiva, aby sa zabezpečilo, že technik je informovaný o potenciálne horľavých atmosférach. Uistite sa, že používané zariadenie na detekciu únikov je vhodné na použitie s horľavými chladivami, teda neiskriace, dostatočne utesnené alebo intrinsicky bezpečné.

1.5. Prítomnosť hasiaceho prístroja Ak sa má vykonávať horúca práca na chladiacom zariadení alebo súvisiacich častiach, bude mať k dispozícii vhodné hasiace vybavenie. Vedľa nabíjacej oblasti majte suchý prach alebo CO2 hasiaci prístroj.

1.6. Žiadne zdroje zapaľovania Žiadna osoba vykonávajúca práce súvisiace s chladiacim systémom, ktoré zahŕňajú vystavenie akéhokoľvek potrubia, ktoré obsahuje alebo obsahovalo horľavé chladivo, nesmie použiť žiadne zdroje zapaľovania tak, aby to mohlo viesť k riziku požiaru alebo výbuchu. Všetky možné zdroje zapaľovania, vrátane fajčenia cigariet, by mali byť udržiavané dostatočne ďaleko od miesta inštalácie, opravy, odstránenia a likvidácie, pričom horľavé chladivo môže byť uvoľnené do okolia. Pred začatím prác sa musí preskúmať okolie zariadenia, aby sa zabezpečilo, že neexistujú horľavé nebezpečenstvá alebo riziko zapálenia. Budú vyvesené značky "Zákaz fajčenia".

1.7. Vetraná plocha Uistite sa, že priestor je otvorený alebo dostatočne vetraný pred vniknutím do systému alebo vykonaním horúcich prác. Určitá miera vetrania musí pokračovať počas obdobia vykonávania prác. Ventilácia by mala bezpečne rozptýliť uvoľnené chladivo a ideálne ho externálne vypudíť do ovzdušia.

1.8. Kontroly chladiaceho zariadenia Kde sa menia elektrické komponenty, musia byť prispôbené účelu a podľa správnej špecifikácie. Vždy sa musia dodržiavať pokyny výrobcu na údržbu a servis. Ak si nie ste istí, obráťte sa na technické oddelenie výrobcu o pomoc. Na inštalácie s horľavými chladiacimi látkami sa uplatňujú nasledujúce kontroly: - veľkosť náplne zodpovedá veľkosti miestnosti, v ktorej sú inštalované časti obsahujúce chladivo;

- ventilačné zariadenia a zásuvky fungujú správne a nie sú blokové;
- ak sa používa nepriamy chladiaci okruh, sekundárny okruh sa musí skontrolovať na prítomnosť chladiva;
- Označenie na zariadení zostáva viditeľné a čitateľné. Nečitateľné značky a značky budú opravené;
- chladiace potrubie alebo komponenty sú inštalované na mieste, kde pravdepodobne nebudú vystavené žiadnej látke, ktorá by mohla korodovať komponenty obsahujúce chladivo, pokiaľ nie sú vyrobené z materiálov, ktoré sú inherentne odolné voči korodácii alebo sú primerane chránené proti takejto korodácii.

1.9 Kontroly elektrických zariadení Oprava a údržba elektrických komponentov zahŕňa počiatočné bezpečnostné kontroly a postupy inšpekcie komponentov. Ak existuje porucha, ktorá by mohla ohroziť bezpečnosť, elektrický zdroj sa nesmie pripojiť k obvodu, kým nie je dostatočne vyriešená. Ak sa porucha nedá okamžite odstrániť, ale je potrebné pokračovať v prevádzke, použije sa primerané dočasné riešenie. Toto musí byť nahlásené majiteľovi zariadenia, aby boli všetky strany informované. Počiatočné bezpečnostné kontroly budú zahŕňať:

- aby kondenzátory boli vybité: toto musí byť vykonané bezpečným spôsobom, aby sa predišlo možnosti iskry;
- že počas nabíjania, obnovy alebo vypúšťania systému nie sú vystavené žiadne živé elektrické komponenty a káble;
- že existuje kontinuita pozemského spojenia.

PRÍLOHA PRE CHLADIVO R290/R32

2. OPRAVY UZAVRETÝCH KOMPONENTOV

2.1. Počas opráv uzavretých komponentov musia byť všetky elektrické zdroje odpojené od zariadenia, na ktorom sa pracuje, pred odstránením utesnených krytov a podobne. Ak je absolútne nevyhnutné mať elektrické napájanie zariadenia počas servisu, musí byť na najkritickejšom mieste umiestnená trvalo funkčná forma detekcie úniku, ktorá varuje pred potenciálne nebezpečnou situáciou.

2.2. Osobitná pozornosť sa musí venovať nasledujúcemu, aby sa zabezpečilo, že pri práci na elektrických súčiastkach sa kryt nezmení tak, že by bola ovplyvnená úroveň ochrany. To zahŕňa poškodenie káblov, nadmerný počet spojov, svorky nevyrobené podľa pôvodnej špecifikácie, poškodenie tesnení, nesprávne nasadenie priechodiek a podobne.

Uistite sa, že zariadenie je pevne namontované.

Uistite sa, že tesnenia alebo tesniace materiály sa nedegradovali natoľko, že už neslúžia na zabránenie prenikaniu horľavých atmosfér. Náhradné diely musia byť v súlade so špecifikáciami výrobcu.

POZNÁMKA: Použitie kremikového tmelu môže obmedziť účinnosť niektorých typov zariadení na detekciu únikov. Vnútorne bezpečné komponenty nemusia byť izolované pred prácou na nich.

3. OPRAVA VNÚTORNE BEZPEČNÝCH KOMPONENTOV

Neaplikujte na obvod žiadne trvalé indukčné alebo kapacitné záťaž bez toho, aby ste sa uistili, že neprekročí povolené napätie a prúd povolený pre používané zariadenie.

Vnútorne bezpečné komponenty sú jediné typy, na ktorých sa dá pracovať počas života v prítomnosti horľavého prostredia. Testovacie zariadenie musí mať správne hodnotenie.

Komponenty vymieňajte iba za diely určené výrobcom. Iné časti môžu spôsobiť zapálenie chladiva v atmosfére v dôsledku úniku.

4. KÁBLOVANIE

Skontrolujte, či káble nebudú vystavené opotrebeniu, korózii, nadmernému tlaku, vibráciám, ostrým hranám alebo iným nepriaznivým vplyvom prostredia. Kontrola musí tiež zohľadniť vplyv starnutia alebo neustálych vibrácií zo zdrojov, ako sú kompresory alebo ventilátory.

5. DETEKCIA HORĽAVÝCH CHLADÍV

Za žiadnych okolností nesmú byť potenciálne zdroje zapalovania použité na vyhľadávanie alebo detekciu únikov chladiva. Halidový horák (alebo akýkoľvek iný detektor používajúci holý plameň) sa nesmie používať.

6. METÓDY DETEKcie ÚNIKOV

Nasledujúce metódy detekcie únikov sa považujú za prijateľné pre systémy obsahujúce horľavé chladivá. Elektronické detektory únikov sa používajú na detekciu horľavých chladív, ale citlivosť nemusí byť dostatočná alebo môže byť potrebné na prekalibráciu. (Detekčné zariadenia musia byť kalibrované v oblasti bez chladiva.) Uistite sa, že detektor nie je potenciálnym zdrojom zapálenia a je vhodný pre použité chladivo. Zariadenia na detekciu únikov musia byť nastavené na percento LFL chladiva, kalibrované na použité chladivo a potvrdené príslušné percento plynu (maximálne 25 %).

Kvapaliny na detekciu únikov sú vhodné na použitie s väčšinou chladív, ale používanie detergentov obsahujúcich chlór by sa malo vyhýbať, pretože chlór môže reagovať s chladivom a korodovať medené potrubie. Ak je podozrenie na únik, všetky otvorené plamene sa odstránia alebo uhasia.

PRÍLOHA PRE CHLADIVO R290/R32

Ak sa zistí únik chladiva, ktorý je potrebný na spájkovanie, všetko chladivo sa musí získať zo systému alebo izolovať (pomocou uzatváracích ventilov) v časti systému vzdialenej od úniku. Kyslík bez dusíka (OFN) sa potom vypúšťa systémom pred aj počas spájkovacieho procesu.

7. ODSTRÁNENIE A EVAKUÁCIA

Pri vniknutí do chladiaceho okruhu kvôli opravám – alebo na akýkoľvek iný účel – sa používajú konvenčné postupy. Je však dôležité dodržiavať najlepšie postupy, keďže horľavosť je dôležitá. Musí sa dodržiavať nasledujúci postup: odstránenie chladiva; prečistiť obvod inertným plynom; evakuovať; opäť preplachovať inertným plynom; Otvorte obvod rezaním alebo spájkovaním.

Náplň chladiva sa musí nazbierať do správnych zberných fliaš. Systém musí byť "prepláchnutý" OFN, aby bola jednotka bezpečná. Tento proces môže byť potrebné opakovať niekoľkokrát. Na túto úlohu sa nesmie používať stlačený vzduch ani kyslík. Preplachovanie sa dosiahne prerušením vákuu v systéme pomocou OFN a pokračovaním v plnení, kým sa nedosiahne pracovný tlak, potom sa vypustí do atmosféry a nakoniec sa potiahne do vákuu. Tento proces sa opakuje, kým v systéme nie je žiadne chladivo.

Keď sa použije konečná nálož OFN, systém sa odvetráva na atmosférický tlak, aby sa umožnilo vykonávať prácu. Táto operácia je absolútne nevyhnutná, ak sa majú vykonať pájkovacie práce na potrubí. Uistite sa, že výstup vákuového čerpadla nie je blízko žiadnych zdrojov zapalovania a že je k dispozícii vetranie.

8. POSTUPY NABÍJANIA

Okrem konvenčných postupov účtovania musia byť dodržané aj nasledujúce požiadavky. Uistite sa, že pri používaní nabíjacieho zariadenia nedôjde ku kontaminácii rôznych chladiv. Hadice alebo potrubia by mali byť čo najkratšie, aby sa minimalizovalo množstvo chladiva v nich. Valce musia byť držané vzpriamene. Uistite sa, že chladiaci systém je uzemnený pred naplnením chladiaceho prostriedku. Označte systém, keď je nabíjanie dokončené (ak ešte nie je). Je potrebné venovať mimoriadne opatrnosti, aby sa chladiaci systém nepreplnil. Pred dobíjaním systému musí byť testovaný tlakom pomocou OFN. Systém musí byť testovaný na únik po dokončení nabíjania, ale pred uvedením do prevádzky. Pred odchodom z miesta sa vykoná následný test netesnosti.

9. VYRADENIE ZO SLUŽBY

Pred vykonaním tohto postupu je nevyhnutné, aby technik dokonale poznal zariadenie a všetky jeho detaily. Odporúča sa dobré postupovať, aby sa všetky chladivá bezpečne získavali. Pred vykonaním úlohy sa odoberie vzorka oleja a chladiva, ak je potrebná analýza pred opätovným použitím recyklovaného chladiva. Je nevyhnutné, aby pred začiatkom práce bolo k dispozícii 4 GB elektrickej energie.

- a. Oboznámte sa s vybavením a jeho obsluhou.
- b. Isolate systém elektricky.
- c. Pred vykonaním postupu sa uistite, že: je k dispozícii mechanické manipulačné zariadenie, ak je to potrebné, na manipuláciu s chladiacimi fľašami;
- d. Všetky osobné ochranné prostriedky sú dostupné a používajú sa správne; proces zotavenia je neustále pod dohľadom kompetentnej osoby;
- e. zariadenia na vyzdvíhovanie a valce spĺňajú príslušné normy.
- f. Ak je to možné, snížte systém chladiva.
- g. Ak nie je možné vytvoriť vákuum, vytvorte rozvod, aby sa chladivo mohlo odvádzať z rôznych častí systému.
- h. Uistite sa, že valec je umiestnený na váhach pred začatím vyzdvihnutia.
- i. Spustíť záchraný stroj a prevádzkovať podľa pokynov výrobcu.
- j. Nepreplňujte valce. (Nie viac ako 80 % objemu kvapalinového náboja).
- k. Neprekračujte maximálny pracovný tlak valca, ani len dočasne.

PRÍLOHA PRE CHLADIVO R290/R32

l. Keď sú valce správne naplnené a proces dokončený, uistite sa, že valce a zariadenia sú okamžite odstránené z miesta a všetky izolačné ventily na zariadení sú uzavreté.

m. Získané chladivo nesmie byť vložené do iného chladiaceho systému, pokiaľ nebolo vyčistené a skontrolované.

10. OZNAČOVANIE

Zariadenia musia byť označené označením, že boli vyradené z prevádzky a vyprázdnené od chladiva. Štítko musí byť datovaný a podpísaný. Uistite sa, že na zariadení sú štítky, ktoré uvádzajú, že obsahuje horľavé chladivo.

11. OBNOVA

Pri odstraňovaní chladiva zo systému, či už na servis alebo vyradenie z prevádzky, sa odporúča správne postupovať, aby všetky chladivá boli bezpečne odstránené. Pri prelievaní chladiva do fliaš sa uistite, že sa používajú len vhodné fľaše na spätné získavanie chladiva. Uistite sa, že je k dispozícii správny počet valcov na udržanie celkového systémového náboja. Všetky fľaše, ktoré sa majú používať, sú určené pre získané chladivo a označené pre dané chladivo (t. j. špeciálne fľaše na spätné získavanie chladiva). Fľaše musia byť vybavené poistným ventilom a príslušnými uzatváracími ventilmi v dobrom prevádzkovom stave. Prázdne zberné fľaše sa evakuujú a ak je to možné, ochladzujú pred samotným zberom.

Zariadenie na vyťahovanie musí byť v dobrom prevádzkovom stave so súborom pokynov týkajúcich sa dostupného zariadenia a musí byť vhodné na získavanie horľavých chladív. Okrem toho musí byť k dispozícii sada kalibrovaných váh, ktoré sú v dobrom stave. Hadice musia byť kompletne s neúnikovými odpojovacími spojkami a v dobrom stave. Pred použitím zariadenia na spätné získavanie skontrolujte, či je v uspokojivom stave, bol riadne udržiavaný a či sú všetky súvisiace elektrické komponenty utesnené, aby sa zabránilo zapáleniu v prípade uvoľnenia chladiva. Ak si nie ste istí, poraďte sa s výrobcom.

Získané chladivo musí byť vrátené dodávateľovi chladiva v správnej fľaši na spätné získavanie a zabezpečená príslušná poznámka o preklade odpadu. Nemiešajte chladivo v jednotkách na spätné získavanie, a už vôbec nie vo fľašiach. Ak majú byť kompresory alebo kompresorové oleje odstránené, uistite sa, že boli vyprázdnené na prijateľnú úroveň, aby horľavé chladivo nezostalo v mazive. Proces evakuácie musí prebehnúť pred vrátením kompresora dodávateľom. Na zrýchlenie tohto procesu sa použije iba elektrické opravovanie do tela kompresora. Keď sa olej vypúšťa zo systému, musí sa vykonať bezpečne.

KAISAI

DIAL'KOVÝ OVLÁDAČ KLIMATIZÁCIE

Inštalácia a príručka pre majiteľa

Ďakujeme, že ste si vybrali náš produkt.

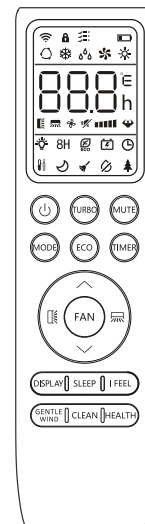
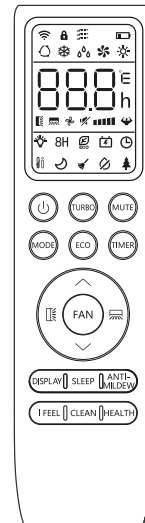
Pre správnu prevádzku si prosím prečítajte a starostlivo uchovávajte tento manuál.

Ak ste stratili príručku pre majiteľa, kontaktujte prosím miestneho agenta alebo navštívte www.kaisai.com alebo pošlite e-mail na: handlowy@kaisai.com, pre elektronickú verziu.

DIAĽKOVÉ OVLÁDANIE




Diaľkové ovládanie DISPLAY

Nie.	Symboly	Význam
1		Indikátor batérie
2		Automatický režim
3		Režim chladenia
4		Suchý režim
5		Režim iba pre ventilátory
6		Režim ohrevania
7		Režim ECO
8		Časovač
9		Ukazovateľ teploty
10		Rýchlosť ventilátora: Auto/ nízka/ nízka-stredná/ stredná/ stredná/stredná/vysoká
11		Funkcia stlmenia
12		Funkcia TURBO
13		Automatické hojdanie hore-dole
14		Automatický švih doľava-doprava
15		Funkcia spánku
16		Zdravotná funkcia
17		CÍTIM funkciu
18	8H	8°C ohrievacia funkcia
19		Indikátor signálu
20		Jemný vietor
21		Detský zámok
22		Displej ZAPNUTÝ/VYPNUTÝ
23		Funkcia GEN
24		Funkcia samočistenia
25		Proti plesni



Displej a niektoré funkcie diaľkového ovládača sa môžu líšiť podľa modelu.

DIAĽKOVÉ OVLÁDANIE

Nie.	Gombík	Funkcia
1		Na zapnutie/vypnutie klimatizácie.
2	^	Na zvýšenie teploty alebo nastavenie hodín časovačom.
3	v	Na zníženie teploty alebo nastavenie hodín časovačom.
4	MÓD	Na výber režimu prevádzky (AUTO, COOL, SUCHO, VENTILÁTOR, KÚRENIE).
5	ECO	Na aktiváciu/deaktiváciu funkcie ECO.
		Dlhé stlačenie na aktiváciu/deaktiváciu funkcie ohrievania 8 °C (v závislosti od modelu).
6	TURBO	Na aktiváciu/deaktiváciu funkcie TURBO.
7	FANUŠIK	Na výber rýchlosti ventilátora auto/mute/low/low-mid/mid/mid-high/high/high/turbo.
8	ČASOVAČ	Na nastavenie času zapnutia/vypnutia časovača.
9	SPAJ	Na zapnutie/vypnutie funkcie SLEEP.
10	DISPLEJ	Na zapnutie/vypnutie LED displeja.
11		Na zastavenie alebo spustenie horizontálneho pohybu žalúzií alebo nastavenie požadovaného smeru prúdenia vzduchu hore/dole.
12		Na zastavenie alebo spustenie horizontálneho pohybu žalúzií alebo nastavenie požadovaného smeru prúdenia vzduchu doľava/doprava.
13	CÍTIM SA	Na zapnutie/vypnutie funkcie I FEEL.
14	MUTE	Na zapnutie/vypnutie funkcie MUTE.
		Dlhé stlačenie na aktiváciu/deaktiváciu funkcie GEN (v závislosti od modelu).
15	REŽIM + ČASOVAČ	Na aktiváciu/deaktiváciu funkcie CHILD-LOCK.
16	ČISTÉ	Na aktiváciu/deaktiváciu funkcie SELF-CLEAN (v závislosti od modelu).
17	FAN + TICHÝ alebo JEMNÝ VIEŤOR	Na aktiváciu/deaktiváciu funkcie JEMNÉHO VETRA (v závislosti od modelu).
18	ZDRAVIE	Na aktiváciu/deaktiváciu funkcie HEALTH (v závislosti od modelov).
19	PROTI PLESNI	Na aktiváciu/deaktiváciu funkcie PROTI PLESNI.

⚠ Displej a niektoré funkcie diaľkového ovládača sa môžu líšiť podľa modelu.

⚠ Tvar a poloha tlačidiel a indikátorov sa môžu líšiť podľa modelu, ale ich funkcia zostáva rovnaká.

⚠ Zariadenie potvrdí správny príjem každého tlačidla pípnutím.

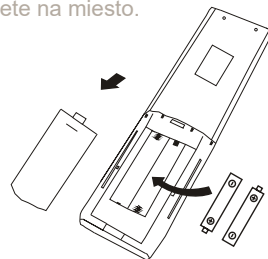
DIAĽKOVÉ OVLÁDANIE

Výmena batérií

Odstráňte kryt batérie zo zadnej strany diaľkového ovládača tak, že ho posúvate v smere šípky.

Nainštalujte batérie podľa pokynov (+ a -) zobrazených na diaľkovom ovládači. Znovu namontujte kryt batérie tak, že ho zasuniete na miesto.

- ⚠ Použite 2 kusy LRO3 AAA (1,5V) batérií.
- Nepoužívajte nabíjateľné batérie.
- Keď už displej nie je čitateľný, vymeňte staré batérie za nové rovnakého typu.
- Nevyhadzujte batérie ako netriedený mestský odpad. Zber takéhoto odpadu je potrebný samostatne na špeciálne zaobchádzanie.



- ⚠ Pre niektoré modely diaľkového ovládača môžete nastaviť zobrazenie teploty medzi o C a o F.
 1. Stlačte a podržte tlačidlo **TURBO** počas 5 sekúnd, aby ste sa dostali do režimu zmeny;
 2. Stlačte a podržte tlačidlo **TURBO**, kým sa neprepne na o C a o F;
 3. Potom uvoľnite stlačenie a počkajte 5 sekúnd, funkcia sa vyberie.

Poznámka:

1. Nasmerujte diaľkový ovládač na klimatizáciu.
2. Skontrolujte, či medzi diaľkovým ovládaním a signálovým prijímačom v vnútornej jednotke nie sú žiadne objekty.
3. Nikdy nenechávajte diaľkové ovládanie vystavené slnečným lúčom.
4. Držte diaľkový ovládač aspoň 1 m od televízora alebo iných elektrických spotrebičov.

DIAĽKOVÉ OVLÁDANIE

REŽIM CHLADENIA

CHLADENIE Funkcia chladenia umožňuje klimatizácii ochladzovať miestnosť a zároveň znižovať vlhkosť vzduchu. Na aktiváciu funkcie chladenia (COOL) stlačte tlačidlo **MODE**, kým sa na displeji objaví symbol. Tlačidlom alebo nastavím teplotu nižšiu ako v miestnosti.

REŽIM VENTILÁTORA (Nie tlačidlo VENTILÁTOR)

FANUŠÍK Režim ventilátora, len vetranie.

Na nastavenie režimu **MÓD** až **FAN** sa na displeji objaví kým tlačidlo.

SUCHÝ REŽIM

SUCHO Táto funkcia znižuje vlhkosť vzduchu, aby bola miestnosť pohodlnejšia.

Na nastavenie režimu **DRY** stlačte **MODE**, kým sa neobjaví na displeji. Aktivuje sa automatická funkcia prednastavenia.

AUTO MODE

AUTO Automatický režim.

Na nastavenie AUTO režimu stlačte **MODE**, kým sa neobjaví na displeji. V režime AUTO sa režim behu automaticky nastaví podľa teploty miestnosti.

REŽIM OHREVU

KÚRENIE Vykurovacia funkcia umožňuje klimatizácii vyhrievať miestnosť.

Na aktiváciu vykurovacej funkcie (HEAT) stlačte tlačidlo **MODE**, kým sa na displeji neobjaví symbol. Tlačidlom alebo nastavím teplotu vyššiu ako v miestnosti.

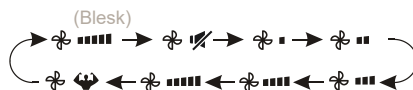
⚠ Pri OHRIEVANÍ môže spotrebič automaticky aktivovať odmrazovací cyklus, ktorý je nevyhnutný na vyčistenie námrazy na kondenzátore a obnovenie funkcie výmeny tepla. Tento zákrok zvyčajne trvá 2-10 minút. Počas odmrazovania ventilátor vnútornej jednotky zastaví prevádzku. Po odmrazení sa automaticky obnoví do režimu OHRIEVANIE.

⚠ **(Pre severoamerický trh)** Ak je to potrebné, môžete stlačiť ECO tlačidlo 10-krát do 8 sekúnd v režime ohrevu, aby ste spustili nútené odmrazovanie. Rozmrazí vonkajší ľad oveľa rýchlejšie.

Funkcia RÝCHLOSŤ ventilátora (tlačidlo ventilátora)

FAN Zmeň rýchlosť ventilátora.

Stlačením tlačidla **FAN** nastavíte rýchlosť ventilátora, dá sa nastaviť na AUTO/ MUTE/ LOW/ LOW/MID/HIGH/HIGH/ HIGH/ TURBO otáčky kruhovo.



Funkcia detského zámku

1. Dlhé stlačenie tlačidla **MODE** a **TIMER** súčasne, aby ste túto funkciu aktivovali, a potom ju zopakovali, aby ste ju deaktivovali.
2. V rámci tejto funkcie sa neaktivuje žiadne jedno tlačidlo.

DIALKOVÉ OVLÁDANIE

ČASOVAČ ---- ZAPNUTÝ ČASOVAČ

TIMER Na automatické zapnutie spotrebiča.

Keď je jednotka vypnutá, môžete nastaviť ČASOVAČ ZAPNUTÝ.

Na nastavenie času automatického zapnutia postupujte nižšie:

1. Stlačte tlačidlo **TIMER** prvýkrát na nastavenie zapnutia, ktoré sa zobrazí na diaľkovom displeji a bliká.

2. Stlačte tlačidlo alebo to na nastavenie požadovaného času zapnutia časovača. Pri každom stlačení tlačidla sa čas predlžuje alebo znižuje o pol hodiny medzi 0 a 10 hodinami a o jednu medzi 10 a 24 hodinami.

3. Stlač tlačidlo **TIMER** druhýkrát na potvrdenie.

4. Po nastavení Timer-on nastavte požadovaný režim (Cool/ Heat/ Auto/ Fan/ Sucho) stlačením tlačidla **MODE**. A nastavte potrebnú rýchlosť ventilátora stlačením tlačidla **FAN** (ventilátor).

5. Stlač tlačidlo alebo nastavte potrebnú prevádzkovú teplotu.

ZRUŠTE to stlačením tlačidla **TIMER**.

FUNKCIA ČASOVAČA ---- ČASOVAČ VYPNUTÝ

Na automatické vypnutie zariadenia **TIMER**.

Keď je jednotka zapnutá, môžete nastaviť ČASOVAČ VYPNUTÝ.

Na nastavenie času automatického vypnutia, ako je uvedené nižšie:

1. Skontrolujte, či je spotrebič ZAPNUTÝ.

2. Stlačte tlačidlo **TIMER** prvýkrát na nastavenie vypnutia.

Stlačte alebo na nastavenie potrebného časovača.

3. Stlačte tlačidlo **TIMER** druhýkrát na potvrdenie.

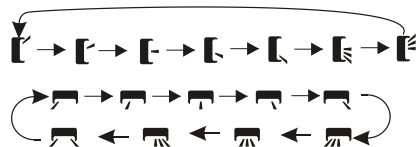
ZRUŠTE to stlačením tlačidla **TIMER**.

Poznámka: Všetky programy by mali byť vysielané v rámci 5 sekúnd, inak sa nastavenie zruší.

Funkcia otáčania



1. Stlačte tlačidlo **SWING** na aktiváciu žalúzie,
1. Stlačenie aktivujete horizontálne klapky na kývanie sa hore nadol, ktoré sa objavujú na diaľkovom displeji.
2. Stlačte na aktiváciu vertikálnych deflektorov na hojdanie zľava doprava, ktoré sa zobrazí na diaľkovom displeji.
3. Urobte to znova, aby ste zastavili pohyb švihy pod aktuálnym uhlom.
2. Ak sú vertikálne deflektory umiestnené manuálne a umiestnené pod klapkami, umožňujú pohyb vzduchu priamo doprava alebo doľava.
3. Dlhé stlačenie alebo viac ako 3 sekundy na výber viacerých uhlov smeru prúdenia vzduchu.



⚠ **Mechanizmus klapky, jemný mechanizmus sa môže vážne poškodiť!**

⚠ Nikdy nedávajte prsty, tyčinky alebo iné predmety do vstupných alebo výstupných ventilov vzduchu. Takýto náhodný kontakt s živými časťami môže spôsobiť nepredvídateľné škody alebo zranenia.

Funkcia TURBO



Na aktiváciu turba stlačte **TURBO** a zobrazí sa na displeji. Stlačte znova na zrušenie tejto funkcie.

V režime **COOL/HEAT**, keď zvolíte funkciu **TURBO**, zariadenie prepne do režimu rýchleho chladenia alebo rýchleho **HEAT** a prevádzkuje najvyššiu rýchlosť ventilátora, aby vyfukovalo silný prúd vzduchu.

DIAĽKOVÉ OVLÁDANIE

Funkcia MUTE

MUTE 

1. Stlačte tlačidlo MUTE na aktiváciu tejto funkcie a zobrazí sa na diaľkovom displeji. Urob to znova, aby si túto funkciu deaktivoval.
2. Keď sa spustí funkcia MUTE, diaľkový ovládač zobrazí automatickú rýchlosť ventilátora a vnútorná jednotka bude pracovať na najnižšej rýchlosti, aby pôsobila ticho.
3. Po stlačení tlačidla FAN/TURBO sa funkcia MUTE zruší. Funkciu MUTE nie je možné aktivovať v suchom režime.

Funkcia spánku

SLEEP 
Přednastavenie automatického prevádzkového programu.

Stlačte tlačidlo SLEEP aktivujete funkciu SLEEP a zobrazí sa na displeji. Stlačte znova na zrušenie tejto funkcie.

Po 10 hodinách v režime spania sa klimatizácia prepne na predchádzajúci režim.

CÍTIM funkciu (voliteľné)


CÍTIM SA 

Stlačte tlačidlo FEEL, aby ste aktivovali funkciu, a zobrazí na diaľkovom displeji. Urob to znova, aby si túto funkciu deaktivoval.

Táto funkcia umožňuje diaľkovému ovládaniu merať teplotu na aktuálnej pozícii a posielat tento signál klimatizácii, aby optimalizoval teplotu okolo vás a zabezpečil komfort.

Automaticky sa deaktivuje o 2 hodiny neskôr.

ECO funkcia

ECO 
V tomto režime spotrebič automaticky nastaví prevádzku na úsporu energie. Stlačte tlačidlo ECO, zobrazí sa na displeji a zapadenie sa spustí v režime ECO. Stlačte znova na zrušenie.

Poznámka: Funkcia ECO je dostupná v režimoch CHLADENIE aj VYKUROVANIE.

Funkcia DISPLAY (vnútorný displej)

DISPLEJ 
Vypínať ZAP/VYPÍNAŤ LED displej na paneli.

Stlačením tlačidla DISPLAY vypnete LED displej na paneli. Stlačte znova na zapnutie LED displeja.

Funkcia GEN (voliteľná)



1. Najprv zapnite vnútornú jednotku a dlhým stlačením tlačidla MUTE 3 sekundy do aktivácie.
2. Pod touto funkciou krátko stlačte tlačidlo MUTE na výber General typu L3 - L2 - L1 - OF.
3. Vyberte OF a počkajte 2 sekundy, kým ho opustíte.

Reset Wi-Fi (voliteľné)

Ak je Wi-Fi funkčná, resetujte Wi-Fi podľa nasledujúcich metód:

Metóda 1: Stlačte tlačidlo DISPLAY 6-krát za 8 sekúnd, potom budete počuť 3 pípnutia a na vnútornom displeji sa zobrazí CF alebo AP.

Metóda 2: Stlačte tlačidlo ECO 6-krát za 8 sekúnd, potom budete počuť 3 pípnutia a na vnútornom displeji sa zobrazí CF alebo AP.

Metóda 3: Dlhé stlačenie režimu a ^ spolu počas 3 sekúnd, potom budete počuť 3 pípnutia a na vnútornom displeji sa zobrazí CF alebo AP.

DIAĽKOVÉ OVLÁDANIE

Funkcia SELF-CLEAN (voliteľná) Jemná funkcia vetra (voliteľná)

Voliteľné len pre niektoré zariadenia s invertorom tepelného čerpadla. Na aktiváciu tejto funkcie najprv vypnite vnútornú jednotku, potom stlačte tlačidlo CLEAN, potom budete počuť pípnutie, klimatizácia sa objaví na vnútornej LED a na diaľkovom displeji.

1. Táto funkcia pomáha odvádzať nahromadené nečistoty, baktérie a podobne z vnútorného odparovača.
2. Táto funkcia potrvá približne 30 minút a potom sa vráti do prednastaveného režimu. Počas procesu môžete stlačiť tlačidlo na zrušenie tejto funkcie. Keď bude dokončená alebo zrušená, budete počuť 2 pípnutia.

⚠ Je normálne, ak sa počas tohto funkčného procesu objaví nejaký hluk, pretože plastové materiály sa pri teple rozťahujú a pri studene zmršťujú.

⚠ Odporúčame prevádzkovať túto funkciu za nasledujúcich okolných podmienok, aby ste sa vyhli určitým bezpečnostným ochranným prvkom.

Vnútorná jednotka	Teplota < 86°F (30 °C)
Vonkajšia jednotka	41°F (5°C) < Teplota < 86 °F (30 °C)


⚠ Odporúča sa využívať túto funkciu vždy 3 mesiace.

1. Zapnite vnútornú jednotku a prepnite na režim COOL, potom stlačte tlačidlo JEMNÉ NAVÍJANIE alebo dlhé stlačenie FAN a MUŽTE naraz 3 displeji sa zobrazí 3 sekundy a aktiváciu tejto funkcie. Urob to znova, aby si ho deaktivoval.
2. Táto funkcia automaticky zatvorí vertikálne klapky a poskytne vám príjemný jemný pocit vetra.

Zdravotná funkcia (voliteľná)

1. Najprv zapnite vnútornú jednotku, stlačte HEALTH, aby sa táto funkcia aktivovala, zobrazí sa na displeji. Urob to znova, aby si ho deaktivoval.
2. Keď sa aktivuje funkcia HEALTH, ionizér/plazma/bipolárny ionizér/UVC svetlá (v závislosti od modelu) budú zapnuté a bežia.

Bohrevu 8 °C (voliteľná) PROTIPLESŇOVÁ funkcia (voliteľná)

1. Dlhé stlačenie PLESENÍ počas 3 sekúnd na aktívne ANTI- túto funkciu, a 3 sekúnd (46 °F) sa objaví v relácii MILDREW  diaľkový displej. Urob to znova, aby si túto funkciu deaktivoval. Stlačením tlačidla PLESENÍ aktivujete funkciu PROTIPLESŇ, zobrazí sa na displeji. Urob to znova a deaktiváciu tejto funkcie. Po viac ako 30 minútach režimu COOL/DRY môžete túto funkciu ovládať, zariadenie bude fúkať prúdenie vzduchu približne na dobu 15 minút na vysušenie vnútorných častí, aby sa predišlo plesni, potom jednotku vypne. F), spotrebič túto funkciu automaticky zruší. Ak je teplota v miestnosti vyššia ako 18 °C (64 °F).
2. Táto funkcia automaticky spustí režim vykurovania, keď je teplota miestnosti nižšia ako 8 °C (46 °F), a ak teplota dosiahne 9, vráti sa do pohotovostného režimu (46 °F), a ak teplota dosiahne 9, vráti sa do pohotovostného režimu (46 °F), a ak teplota dosiahne 9, vráti sa do pohotovostného režimu (46 °F), a ak teplota dosiahne 9, vráti sa do pohotovostného režimu (46 °F).
3. Ak je teplota v miestnosti vyššia ako 18 °C (64 °F).

Poznámka: Funkcia PROTIPLESŇI je dostupná iba v SUCHÝ/CHLADIACI REŽIM.



WI-FI MODUL

Inštalácia a príručka pre majiteľa

Ďakujeme, že ste si vybrali náš produkt.

Pre správnu prevádzku si prosím prečítajte a starostlivo uchovávajte tento manuál.

Ak ste stratili príručku pre majiteľa, kontaktujte prosím miestneho agenta alebo navštívte www.kaisai.com alebo pošlite e-mail na: handlowy@kaisai.com, pre elektronickú verziu.

Vyhlašenía

Federal Communication Commission Interference Statement FCC ID: 2ANDL-TCWBRCU1

This device complies with part 15 of the FCC Rules. Operation is subject to the following two conditions: (1) This device may not cause harmful interference, and (2) this device must accept any interference received, including interference that may cause undesired operation.

Any Changes or modifications not expressly approved by the party responsible for compliance could void the user's authority to operate the equipment.

Note: This equipment has been tested and found to comply with the limits for a Class B digital device, pursuant to part 15 of the FCC Rules. These limits are designed to provide reasonable protection against harmful interference in a residential installation. This equipment generates uses and can radiate radio frequency energy and, if not installed and used in accordance with the instructions, may cause harmful interference to radio communications. However, there is no guarantee that interference will not occur in a particular installation. If this equipment does cause harmful interference to radio or television reception, which can be determined by turning the equipment off and on, the user is encouraged to try to correct the interference by one or more of the following measures:

- Reorient or relocate the receiving antenna.
- Increase the separation between the equipment and receiver.
- Connect the equipment into an outlet on a circuit different from that to which the receiver is connected.
- Consult the dealer or an experienced radio/TV technician for help.

FCC Radiation Exposure Statement

This equipment complies with FCC radiation exposure limits set forth for an uncontrolled environment. This equipment should be installed and operated with minimum distance 20cm between the radiator & your body.

RF Exposure: A distance of 20cm shall be maintained between the antenna and users, and the transmitter module may not be co-located with any other transmitter or antenna.

ISED Statement

Innovation, Science and Economic Development Canada ICES-003 Compliance Label:

CAN ICES-3 (B)/NMB-3(B)

This device contains licence-exempt transmitter(s)/receiver(s) that comply with Innovation, Science and Economic Development Canada's licence-exempt RSS(s). Operation is subject to the following two conditions:

1. This device may not cause interference.
2. This device must accept any interference, including interference that may cause undesired operation of the device.

This equipment complies with ISED RSS-102 radiation exposure limits set forth for an uncontrolled environment. This equipment should be installed and operated with a minimum distance of 20cm between the radiator and any part of your body.

étiquette de conformité à la NMB-003 d'Innovation, Sciences et Développement économique Canada: CAN ICES-3 (B)/NMB-3 (B)

L'émetteur/récepteur exempt de licence contenu dans le présent appareil est conforme aux CNR d'Innovation, Sciences et Développement économique Canada applicables aux appareils radio exempts de licence. L'exploitation est autorisée aux deux conditions suivantes :

1. L'appareil ne doit pas produire de brouillage;
2. L'appareil doit accepter tout brouillage radioélectrique subi, même si le brouillage est susceptible d'en compromettre le fonctionnement.

Pour se conformer aux exigences de conformité CNR 102 RF exposition, une distance de séparation d'au moins 20 cm doit être maintenue entre l'antenne de cet appareil et toutes les personnes.

OBSAH

Špecifikácia Wi-Fi modulov a pokyny k prevádzke	104
Nainštalujte Wi-Fi modul (voliteľný)	105
Stiahnuť a nainštalovať aplikáciu	106
Aktivujte APP	107
Registrácia	108
Prihlasovacie	109
Pridajte zariadenie	112
Ovládanie klimatizácie	115
Správa účtov.....	132
Riešenie	134

Špecifikácia Wi-Fi modulu a pokyny na prevádzku

1. Minimálne špecifikácie smartfónu:

Android verzia 5.0 alebo
vyššia IOS 9.0 alebo vyššia

2. Základné parametre Wi-Fi modulu

Parametre	Podrobnosti
Frekvencia siete	2,400 - 2,4835 GHz
Štandardy WLAN	IEEE 802.11 b/g/n (kanály 1-14, kanály 1-13 pre EU/AU, kanály 1-11 pre USA/CA)
Podpora protokolového zásobníka	IPv4/TCP/UDP/HTTPS/TLS/DNS
Bezpečnostná podpora	WEP/WPA/WPA2/AES128
Podpora typov siete	STA/AP/STA+AP
Max. RF výkon	18,5 dBm
Frekvencia modrého zuba	2,402 - 2,480GHz
Blue tooth RF Power	9 dBm

3. Prevádzkové smernice. Prosím, vezmite si nižšie jednoduché pokyny ako referenciu.

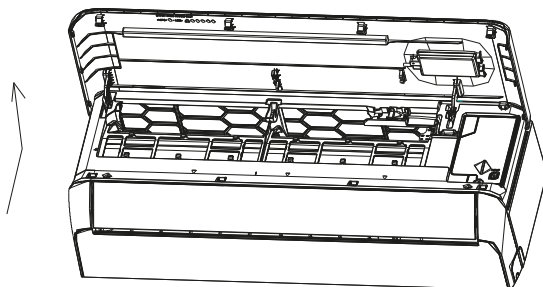
Kroky operácie	Operačné položky	Nový účet	Preinštalujte APLIKÁCIU (registrované predtým)
Krok 1	Stiahnuť a nainštalovať APLIKÁCIU	ÁNO	ÁNO
Krok 2	Aktivovať APLIKÁCIU	ÁNO	ÁNO
Krok 3	Registračný účet	ÁNO	NIE
Krok 4	Prihlásiť sa	ÁNO	ÁNO
Krok 5	Pridať zariadenie do ovládania	ÁNO	Registrované zariadenie zostane.

Poznámka :

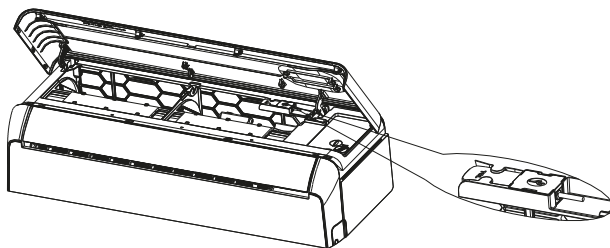
Ak ste si účet zaregistrovali a pridali zariadenie už predtým, po opätovnej inštalácii aplikácie a prihlásení sa pridané zariadenie zostane.

Nainštalujte Wi-Fi modul (voliteľné)

1. Otvorte panel vnútornej jednotky.



2. Odstráňte kryt USB Wi-Fi, nasledujte šípku a vložte USB Wi-Fi modul do rezervovaného USB slotu na ráme.



Stiahnuť a nainštalovať aplikáciu

EN



SmartLife-SmartHome

Pre Android smartfón

Metóda 1: Prosím, naskenujte QR kód skenerom prehliadača, stiahnite si a nainštalujte aplikáciu. Metóda 2: Otvorte Google "Play Store" na svojom smartfóne a vyhľadajte "SmartLife-SmartHome", stiahnite a nainštalujte aplikáciu.



Pre iOS smartfón

Metóda 1: Prosím, naskenujte QR kód a postupujte podľa tipov, aby ste sa dostali do "AppStore", stiahnite si a nainštalujte aplikáciu.

Metóda 2: Otvorte Apple "AppStore" na svojom smartfóne a vyhľadajte "SmartLife-SmartHome", stiahnite a nainštalujte aplikáciu.



⚠ Poznámka: Pri inštalácii prosím povolte oprávnenia na úložisko/polohu/kameru pre túto APLIKÁCIU. Inak bude mať pri prevádzke nejaké problémy.

Aktivovať APLIKÁCIU

Pri prvom použití aplikácie bude potrebné ju aktivovať.

1. Spustíte aplikáciu "Smart Life" na svojom smartfóne.



SmartLife-SmartHome

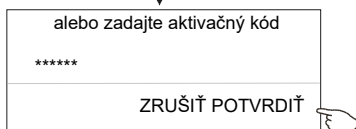
2. Metóda 1: Stlačte tlačidlo "Skenovať" a naskenujte pravý Aktivovať QR kód Metóda 2: Kliknite na "alebo zadajte aktivačný kód" v spodnej časti obrazovky, potom zadajte aktivačný kód a kliknite na "POTVRDIŤ".



Aktivujte QR kód a aktivačný kód

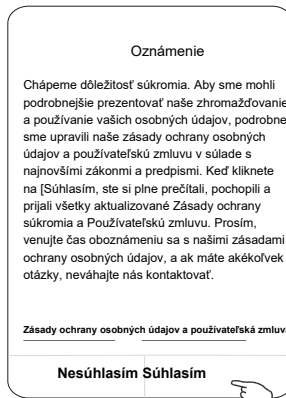


Poznámka : Bez QR kódu alebo aktivačného kódu nemôžete aktivovať APP a pri jej používaní ich prosím chráňte.



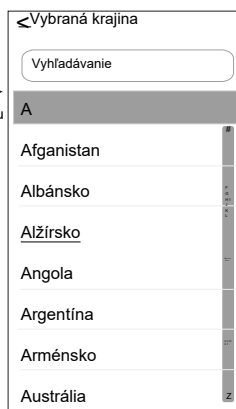
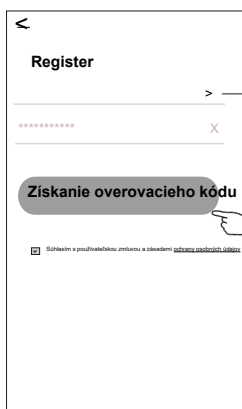
Registrácia

1. Ak nemáte žiadny účet, kliknite prosím na tlačidlo "Registrovať".
2. Prečítajte si Zásady ochrany osobných údajov a kliknite na "Súhlasím".



3. Ťuknite na ">" a vyberte krajinu.
4. Zadaťte svoju e-mailovú adresu.
5. Ťuknite na tlačidlo "Získať overovací kód".

Vyhľadajte krajinu alebo posúvajte obrazovku hore/dole, aby ste našli a vybrali krajinu.



Registrácia

6. Zadajte overovací kód, ktorý ste dostali e-mailom.
7. Nastavte heslo na 6-20 znakov vrátane znakov a čísel.
8. Ťukni na "Hotovo".

<

**Prichádza overovanie
Kód**

Overovací kód sa posiela na váš e-mail:
@***, Znovu odoslať (55s)

<

Nastaviť heslo

6-20 znakov pre heslo, vrátane znakov, čísel

Hotovo

EN

Prihlásiť sa Prihlásiť

1. Kliknite na "Prihlásiť sa s existujúcim účtom".
2. Zadajte svoj registrovaný účet a heslo.
3. Ťukni na tlačidlo "Prihlásiť sa".

Register

Prihláste sa s existujúcim účtom

<

Prihlásiť sa

***** >

Prihlásiť sa

Zabudnuté heslo

Prílohou oznámim, že súhlasím so Zmluvou používateľa a Zásadami ochrany osobných údajov

Zadajte svoj účet sem

Zadajte heslo

Prihlásiť sa

Pri prvom použití APP je potrebná Create family:

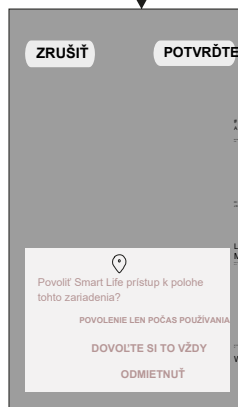
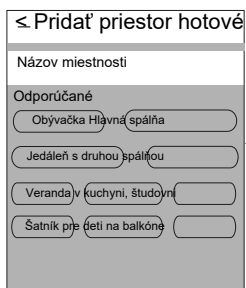
4. Kliknite na "Vytvoriť rodinu".
5. Vytvoriť meno pre rodinu.
6. Nastavte miesto.
7. Vyberte predvolené miestnosti alebo pridajte nové miestnosti.
8. Ťuknite na "Hotovo" a "Dokončené".

EN



Rodina vytvorená úspešne
Zobrazit' dokončenú rodinu

Vyberte odporúčanú izbu alebo vytvorte novú, potom klepnite na Hotovo.



⚠ **Poznámka: Aplikácia môže otvoriť mapu vo vašom telefóne a môžete nastaviť polohu, kde sa nachádzate.**

Prihlásiť sa

Zabudol som heslo

Ak ste zabudli heslo alebo ho chcete resetovať, postupujte nasledovne:

1. Klepnite na "Zabudol som heslo".
2. Zadajte svoj účet (e-mailová adresa) a kliknite na tlačidlo "Získať overovací kód".
3. Zadajte overovací kód, ktorý ste dostali e-mailom.
4. Nastavte nové heslo a stlačte tlačidlo "Hotovo".

EN

<

Prihlásiť sa

***** >

E-mailová adresa

Heslo

Prihlásiť sa

Zabudnuté heslo

Prihlásenie znamená, že súhlasíte so Zmluvou používateľa a Zásadami ochrany osobných údajov

<

Zabudnuté heslo

***** >

***** X

Získanie overovacieho kódu

<

Zadajte overovací kód

* * * * *

Overovací kód sa posielal na váš e-mail: *****@Oslat (55s)

<

Nastaviť heslo

6-20 znakov pre heslo, vrátane znakov, čísel

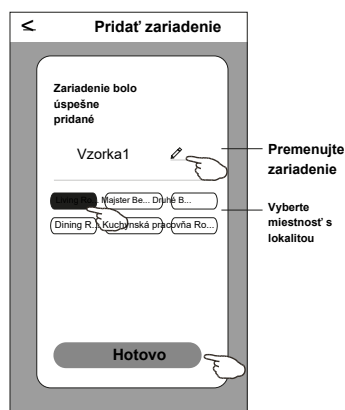
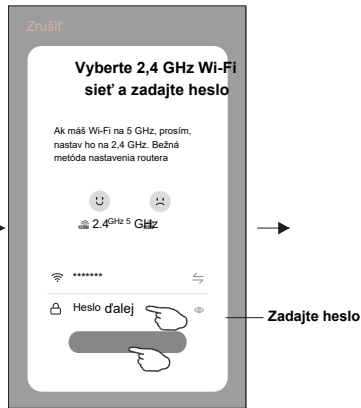
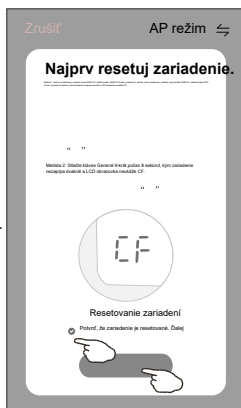
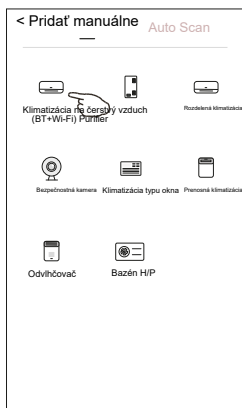
Hotovo

Pridat' zariadenie

Existujú 3 spôsoby, ako zariadenie pridať.

Režim 1-CF

1. Napájanie vnútornej jednotky, nie je potrebné spúšťať klimatizáciu.
2. Kliknite na "+" v pravom hornom rohu obrazovky "Domov" alebo klepnite na "Pridať zariadenie" na miestnosti, ktorá zariadenie nemá.
3. Ťuknite na logo "Air conditioner(BT+Wi-Fi)".
4. Postupujte podľa komentárov na ďalšej obrazovke na resetovanie Wi-Fi modulu, potom zaškrtnite "Potvrdiť, že zariadenie je resetované" a kliknite na "Ďalej".
5. Zadajte heslo k Wi-Fi, ktoré je pripojené rovnako ako váš smartfón, potom klepnite na "Ďalej".
6. Môžete vidieť percentuálnu rýchlosť pripojenia procesu, pričom zároveň na vnútornom displeji svietia "PP", "SA", "AP".
 "PP" znamená "Vyhľadávanie na routeri", "SA" znamená "pripojený k routeru", "AP" znamená "pripojený k serveru"



Pridat' zariadenie

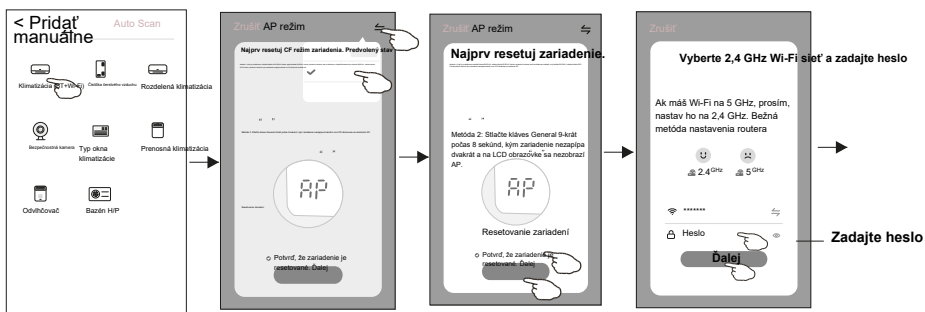
Existujú 3 spôsoby, ako zariadenie pridať.

Režim 2-AP

1. Napájanie vnútornej jednotky, nie je potrebné spúšťať klimatizáciu.
2. Kliknite na "+" v pravom hornom rohu obrazovky "Domov" alebo klepnite na "Pridať zariadenie" na miestnosti, ktorá zariadenie nemá.
3. Ťuknite na logo "Air conditioner(BT+Wi-Fi)".
4. Ťukajte do pravého horného rohu a vyberte "AP Mode", potom nasledujte komentáre na obrazovke na resetovanie Wi-Fi modulu, potom zaškrtnite "Potvrdiť, že zariadenie je resetované" a kliknite na "Ďalej".
5. Zadať heslo k Wi-Fi, ktoré je pripojené rovnako ako váš smartfón, potom klepnite na "Ďalej".
6. Dôkladne si prečítajte pokyn a kliknite na "Pripojiť sa teraz".
7. Na obrazovke nastavení siete vyberte "SmartLife-****" a kliknite na "<".
8. Môžete vidieť percentuálnu rýchlosť pripojenia procesu, pričom zároveň na vnútornom displeji svietia "PP", "SA", "AP". "PP" znamená "Vyhľadávanie na routeri", "SA" znamená "pripojený k routeru", "AP" znamená "pripojený k serveru"



EN



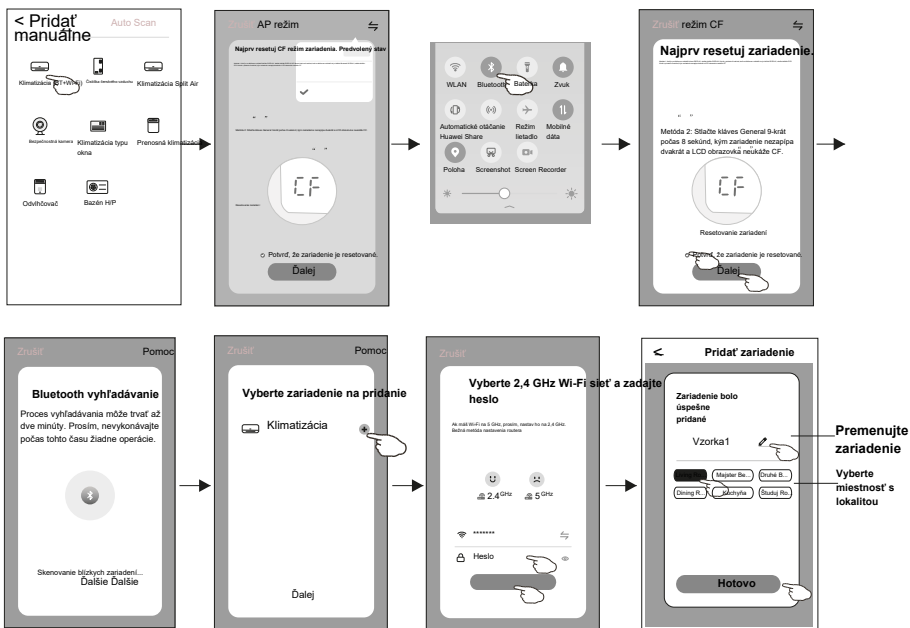
Pridat' zariadenie

Existujú 3 spôsoby, ako zariadenie pridať.

3-Blue tooth mód

1. Napájanie vnútornej jednotky, nie je potrebné spúšťať klimatizáciu.
2. Kliknite na "+" v pravom hornom rohu obrazovky "Domov" alebo klepnite na "Pridať zariadenie" v miestnosti, ktorá zariadenie nemá.
3. Ťuknite na logo "Air conditioner(BT+Wi-Fi)".
4. Uistite sa, že je Blue Tooth vášho smartfónu dostupný.
5. Ťukni do pravého horného rohu a vyber "Bluetooth", potom nasleduj komentáre na obrazovke na resetovanie Wi-Fi modulu, potom zaškrtni "Potvrdiť, že bluetooth je resetovaný" a klikni na "Ďalej".
6. Vyberte jedno z nájdených zariadení a kliknite na "+"
7. Zadať heslo k Wi-Fi, ktoré je pripojené rovnako ako váš smartfón, potom klepnite na "Ďalej".
8. Môžete vidieť percentuálnu rýchlosť pripojenia procesu, zároveň na vnútornom displeji svietia "PP", "SA", "AP".

"PP" znamená "Vyhľadávanie na routeri", "SA" znamená "pripojený k routeru", "AP" znamená "pripojený k serveru"



Ovládanie klimatizácie

Obrazovka ovládania zariadenia sa automaticky zobrazí po pridaní zariadenia.
Obrazovka ovládania zariadenia sa zobrazí manuálne klepnutím na názov zariadenia na domovskej obrazovke.



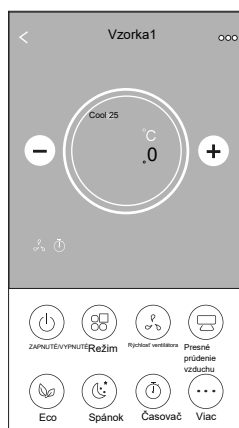
EN

Poznámka: Existujú dva rôzne riadiace formy založené na inom softvéri alebo firmvéri Wi-Fi modulov. Prosím, dôkladne si prečítajte manuál na základe skutočného ovládacieho rozhrania.

Riadiaca forma1



Riadiaca forma2



Ovládanie klimatizácie

Riadiaca forma1

Hlavné ovládacie rozhranie



EN

Ovládanie klimatizácie

Nastavenie Control form1-Mode

1. Klepnutím na režim sa zobrazí obrazovka Režim.
2. Vyberte jeden z režimov: Clití/Chladiť/Ohrievať/Vysušiť/Ventilátor.
3. Ťknite kdekoľvek okolo nastavenej teploty na zrušenie nastavenia režimu.



Forma ovládania1-Výber rýchlosti ventilátora

1. Klepnutím na ventilátor sa zobrazí obrazovka ventilátora.
2. Vyberte jednu z rýchlostí ventilátora: vysoká/stredná/nízka/automatická.
3. Ťknite kdekoľvek okolo nastavenej teploty na zrušenie výberu.



EN

Nastavenie riadiacej formy1-funkcie Control form1-Pridávanie časovača

1. Klepnutím na Funkciu sa zobrazí obrazovka Funkcia.
2. Vyberte jednu z funkcií Sleep/Turbo/ECO.
3. Vyberte UP-DOWN/LEFT-RIGHT pre automatický švih so smerom HORE-DOLE/LAVO-DOPRAVA.
4. Ťknite kdekoľvek okolo nastavenej teploty na zrušenie funkčného nastavenia.



Ovládanie klimatizácie

Control form1-Pridávanie časovača

3. Vyberte čas, zvolte dni opakovania a časovač zapnutý/vypnutý.
4. Vyberte režim/rýchlosť/funkciu ventilátora a nastavte teplotu pre zapnutý časovač.
5. Kliknite na Uložiť pre pridanie časovača.

Časovač zapnutý

Časovač vypnutý

Časovač zrušiť (left side of the timer screens)

Časovač odoslať (right side of the timer screens)

Nastavenie hodín (left side of the timer screens)

Nastavenie minút (right side of the timer screens)

Nastavenie režimu (left side of the timer screens)

Nastavenie rýchlosti ventilátora (left side of the timer screens)

Nastavenie teploty (left side of the timer screens)

Týždenné prostredie (right side of the timer screens)

Nastavenie časovača ON/OFF (right side of the timer screens)

Kontrolný formulár1 - Správa časovačov

1. Ťuknite na lištu časovača na úpravu časovača podobne ako proces sčítania časovača.
2. Kliknite na prepínač pre zapnutie alebo vypnutie časovača.
3. Podržte ukazovateľ časovača asi 3 sekundy a zobrazí sa obrazovka Odstrániť časovač, klepnite na POTVRDIŤ a odstráňte časovač.

< Pridať časovač
WLAN

Presnosť časovača je +/- 30 sekúnd

12:20 Once
Timer:
Vypnuté

12:20

Pondelok, utorok, streda, štvrtok

Časovač: Na 16 Cool Turbo UP-DOWN

Pridaj časovač

Odstráňte časovač

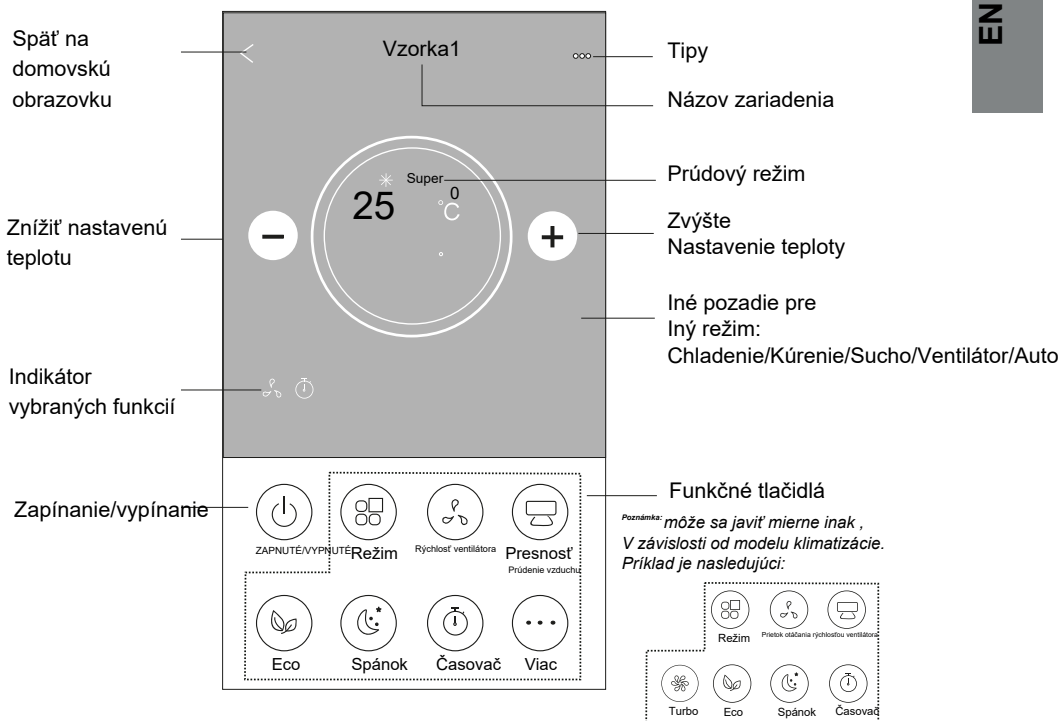
Odstrániť časovač?

ZRUŠIŤ POTVRDIŤ

Ovládanie klimatizácie

Riadiaca forma2

Hlavné ovládacie rozhranie

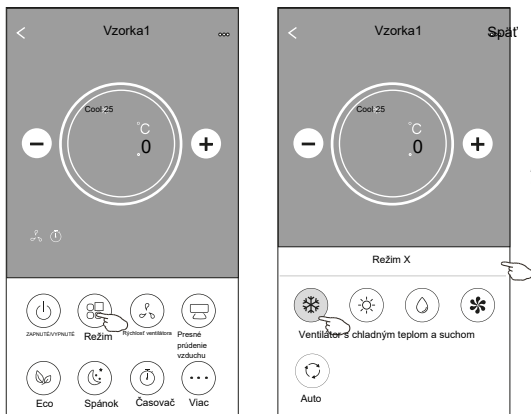


EN

Ovládanie klimatizácie

Nastavenie Control form2-Mode

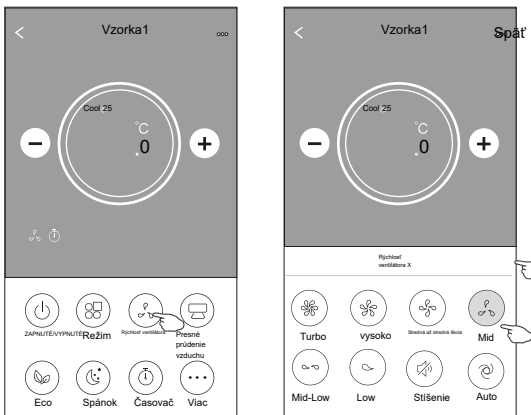
1. Ťuknite na tlačidlo Mode.
2. Na obrazovke Režim je 5 režimov, stlačením jedného tlačidla nastavíte funkčný režim klimatizácie.
3. Ťuknite na tlačidlo X pre vrátenie hlavnej ovládacej obrazovky.
4. Režim a pozadie sa na obrazovke zmenia.



Poznámka: prosím, prečítajte si podrobnosti o každom režime v používateľskej príručke, aby ste ovládali pohodlnejšie.

Riadiaca forma2 - Výber rýchlosti ventilátora

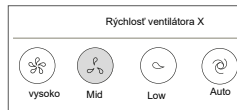
1. Ťuknite na tlačidlo rýchlosti ventilátora.
2. Vyberte požadovanú rýchlosť ventilátora a klepnite na ňu.
3. Ťuknite na tlačidlo X pre vrátenie hlavnej ovládacej obrazovky.
4. Na obrazovke sa zobrazí zvolený ukazovateľ rýchlosti ventilátora.



Režim	Rýchlosť ventilátora
Super	Všetky rýchlosti
Fanúšik	Všetky rýchlosti
Suché	
Teplo	Všetky rýchlosti
Auto	Všetky rýchlosti

Poznámka: Rýchlosť ventilátora sa nedá nastaviť v režime Sucho.

Poznámka: Obrazovka rýchlosti ventilátora môže vyzerat' mierne inak, v závislosti od modelu klimatizácie. Príklad je nasledujúci:

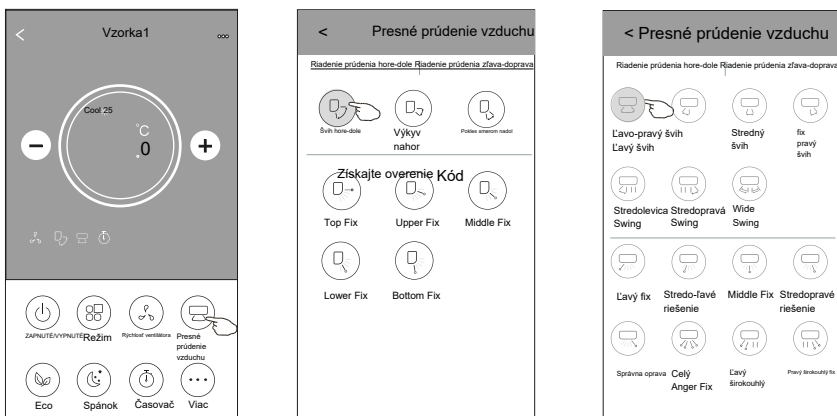


Ovládanie klimatizácie

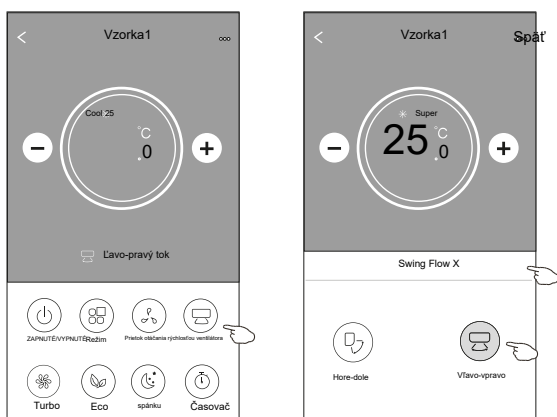
Forma riadenia 2 - Riadenie prúdenia vzduchu

1. Ťknite na tlačidlo Precision Air Flow alebo Swing Flow.
2. Vyberte požadovaný prietok vzduchu a poklepkajte na neho.
3. Ťknite na tlačidlo X, aby ste sa vrátili na hlavnú ovládaciu obrazovku.
4. Na obrazovke sa zobrazí vybraný indikátor prietoku vzduchu.

Poznámka: Pri niektorých modeloch bez automatického Left-Right Wind, ak ho aktivujete, budete počuť pipnutie, ale žiadne akcie.



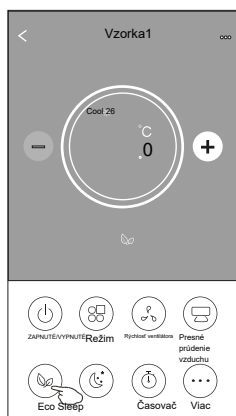
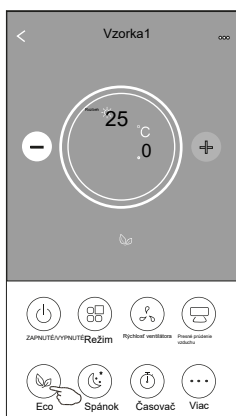
Poznámka: Hlavná ovládacia obrazovka a displej prietoku vzduchu môžu vyzerať mierne odlišne v závislosti od modelu klimatizácie. Príklad je nasledujúci:



Ovládanie klimatizácie

Riadiaca forma2-ECO funkcia

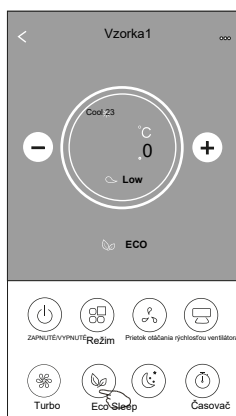
1. Pre funkciu Eco stačí ťuknúť na tlačidlo na aktiváciu funkcie, tlačidlo sa rozsvieti a indikátor sa zobrazí na obrazovke.
2. Ťuknite znova na deaktiváciu funkcie.
3. Regulácia teploty pre niektoré modely klimatizácie: V režime chladenia bude nová nastavená teplota **26**. °C
V režime vykurovania bude nová nastavená teplota **25**.



Režim	ECO zapnuté
Super	Áno
Fanúšik	
Suché	
Teplé	Áno
Auto	

ECO je vypnuté v režime Ventilátor/Sucho/Auto.

Poznámka: Hlavná ovládacia obrazovka a ECO spôsob ovládania môžu vyzerat' mierne odlišne v závislosti od modelu klimatizácie. Príklad je nasledujúci:

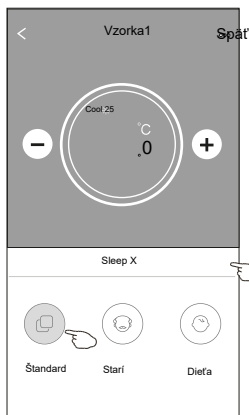
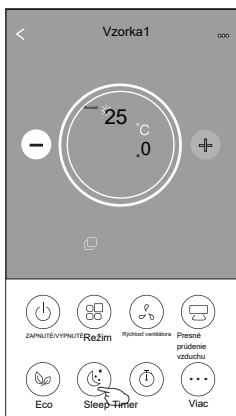


Poznámka: ECO je tiež vypnuté v režime Turbo/Sleep pri niektorých modeloch klimatizácie.

Ovládanie klimatizácie

Riadiaca forma2 - Funkcia spánku

1. Ťukni na tlačidlo Spánok.
2. Vyberte požadovaný režim spánku a klepnite naň.
3. Ťuknite na tlačidlo X, aby ste sa vrátili na hlavnú ovládaciu obrazovku.
4. Na obrazovke sa zobrazí indikátor zvoleného režimu spánku.



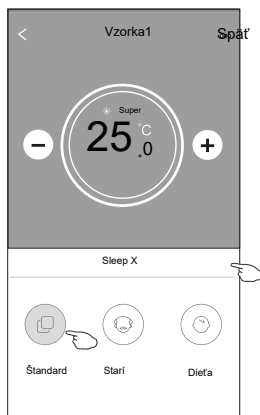
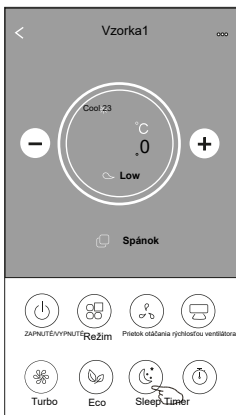
Režim	Povolený spánok
Super	Áno
Fanúšik	
Suché	
Teplo	Áno
Auto	

Režim spánku je vypnutý v režime Ventilátor/Sucho/Auto.

Poznámka:

Hlavná ovládacia obrazovka môže vyzerat' mierne odlišne v závislosti od modelu klimatizácie.

Príklad je nasledujúci:



Poznámka:

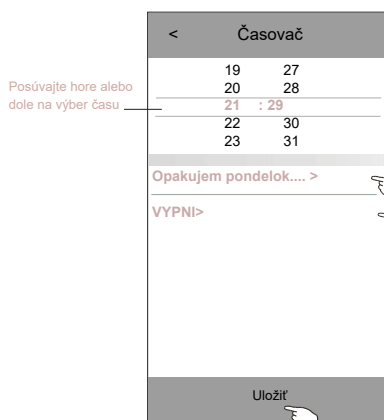
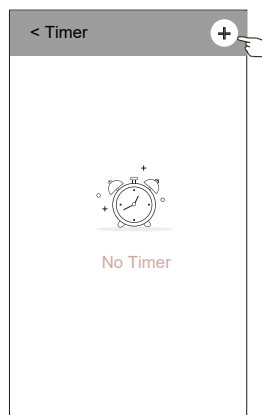
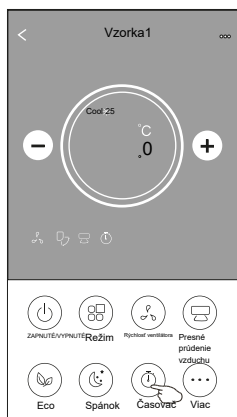
Režim spánku je tiež vypnutý v režime Turbo/Sleep pri niektorých modeloch klimatizácie...

EN

Ovládanie klimatizácie

Nastavenie Control form2-Timer(on)

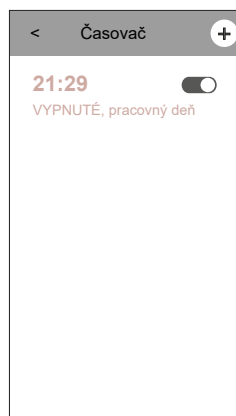
1. Ťukni na tlačidlo Časovač.
2. Ťukni + v pravom hornom rohu hlavnej obrazovky Timera.
3. Vyberte čas/opakovanie/vypnutie a potom klepnite na Uložiť.
4. Časovač (vypnutý) sa zobrazí na hlavnej obrazovke Timera.



Ťukni na opakovanie > potom na požadované dni opakovania alebo raz a potom na Potvrdiť výber.



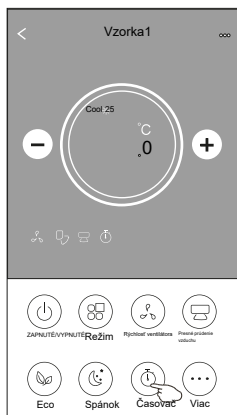
Ťukni na Switch > potom posuň obrazovku, aby si vybral ZAPNÚŤ a potvrdiť.



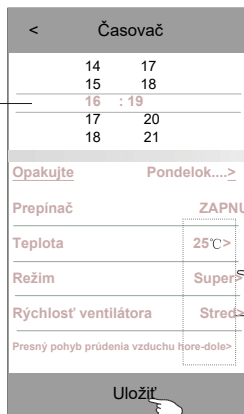
Ovládanie klimatizácie

Control form2-Nastavenie Timer (vypnuté)

1. Ťukni na tlačidlo Časovač.
2. Ťukni + v pravom hornom rohu hlavnej obrazovky Timera.
3. Nastavte čas/dátum opakovania/vypínač (ZAPNUTÉ)/teplotu/režim/rýchlosť ventilátora/prietok vzduchu podľa vašich predstáv a potom klepnite na Uložiť.
4. Časovač sa objaví na hlavnej obrazovke Timera.



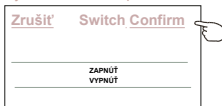
Posúvajte hore alebo dole na výber času



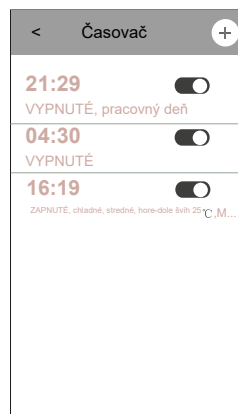
Ťukni na opakovanie > potom na požadované dni opakovania alebo raz a potom na Potvrdiť výber.



Ťukni na Switch > potom posuň obrazovku, aby si vybral ZAPNÚT a potvrdiť.



Klepní na Teplotu/Režim/Rýchlosť ventilátora/Prietok vzduchu > jeden po druhom, potom nastav podľa predchádzajúcej kapitoly a ťukni na Potvrdiť nastavenie.



Ovládanie klimatizácie

Riadenie formulára 2 – Správa časovača

1. Zmeňte nastavenie časovača: Kliknite kdekoľvek na zozname časovača okrem prepínača, aby ste sa dostali do obrazovky nastavení časovača, zmeňte nastavenie a potom kliknite na uloženie.

2. Zapnúť alebo vypnúť časovač: Ťuknite na ľavú stranu prepínača, aby ste časovač deaktivovali.

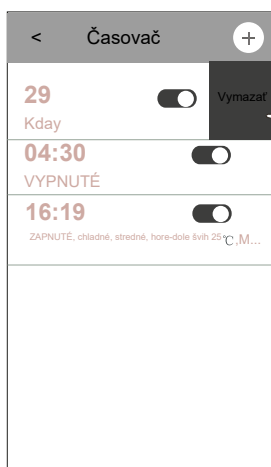
Ťuknite na pravú stranu vypínača, aby ste zapli časovač.

3. Vymazať časovač: Posúvajte zoznam časovača sprava doľava, kým sa neobjaví tlačidlo Vymazať, potom klepnite na vymazať.



Posunul som doľava, aby som vypol časovač.

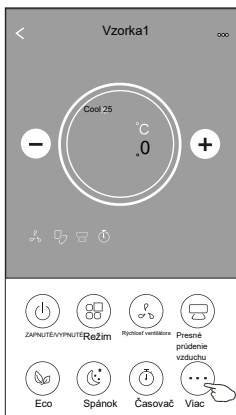
Posunul som doprava, aby som zapol Timer.



Ovládanie klimatizácie

Riadiaca forma2-Viac funkcií


1. Stlačte tlačidlo Viac na spustenie ďalších funkcií, ak sa objaví na obrazovke.





Poznámka: Niektoré modely klimatizácie nemajú tlačidlo "viac".




Poznámka: Vzhľad môže byť iný, niektoré ikony budú skryté, ak klimatizácia nemá túto funkciu alebo nie je zapnutá v aktuálnom režime.

2. Ťuknite na  pre zapnutie/vypnutie vnútorného LED displeja.


3. Ťuknite na  pre zapnutie/vypnutie bzučania počas prevádzky cez Wi-Fi aplikáciu.

4. Ťuknite na  na aktiváciu funkcie proti plesni, ak je dostupná na obrazovke.

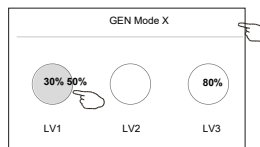
Po vypnutí klimatizácie začne vysychať, zníži zvyškovú vlhkosť a zabráni plesni, po funkcii Anti-pleseň dokončiť, automaticky sa vypne.

5. Ťuknite na  tlačidlo na zapnutie/vypnutie zdravej funkcie, ak je dostupná na obrazovke.

Aktivuje funkciu antibakteriálneho ionizátora. Táto funkcia je len pre modely s ionizérovým generátorom.

6. Ťuknite na tlačidlo , ak je dostupné na obrazovke.

V tomto režime si môžete vybrať jednu z troch úrovní prúdu. Klimatizácia udrží správny prúd, aby ušetrila energiu.



Ovládanie klimatizácie

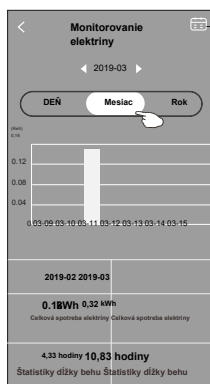
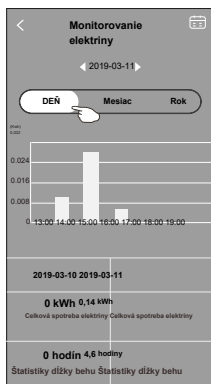
Riadiaca forma2-Viac funkcií

7. Ak je na obrazovke dostupné, stlačte tlačidlo "Monitorovanie elektriny".

V tejto funkcii môžete sledovať spotrebu elektriny klimatizácie.



Monitorovanie elektriny ▶



Kliknutím na toto tlačidlo sa zobrazí kalendár a potom si vyberie dátum.

8. Ťuknite na tlačidlo "Self-Cleaning", ak je na obrazovke dostupné.

Self-Cleaning

Detaily funkcie samočistenia si pozrite v používateľskej príručke.

9. Ťuknite na tlačidlo "8°C Heat", ak je na obrazovke dostupné.

8°C Heat

Táto funkcia pomáha udržiavať teplotu v miestnosti nad 8°C.

Pozrite si podrobnosti o funkcii 8 Heat v používateľskej príručke.

10. Ťuknite na tlačidlo "Rezervácia", ak je dostupné na obrazovke.

Môžete nastaviť čas, deň opakovať, teplotu, režim, rýchlosť ventilátora, prítok vzduchu podľa želania a potom kliknúť na Uložiť na aktiváciu funkcie. Klimatizácia automaticky dosiahne vaše nastavenia v čase objednania.



Rezervácia ▶

Ovládanie klimatizácie

Riadiaca forma2-Viac funkcií

11. Ťknite na tlačidlo "Sebadiagnostika", ak je dostupné na obrazovke.

Klimatizácia sa automaticky sama diagnostikuje a ak je to možné, zobrazí chybový kód a inštrukcie problému.



12. Ťknite na tlačidlo " ", ak je na obrazovke dostupné.

Fotosenzitivita

Táto funkcia umožňuje klimatizácii automaticky zapínať a vypínať displej podľa intenzity svetla.

13. Ak je na obrazovke dostupné, ťknite na tlačidlo " ".

Jemný vietor

Pri tejto funkcii klimatizácia fúka mäkký prúd vzduchu cez mikro otvory na deflektore.

Ovládanie klimatizácie

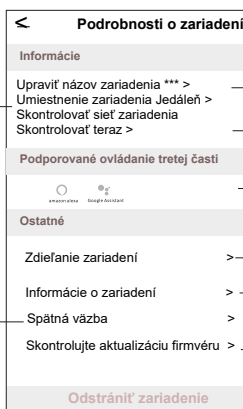
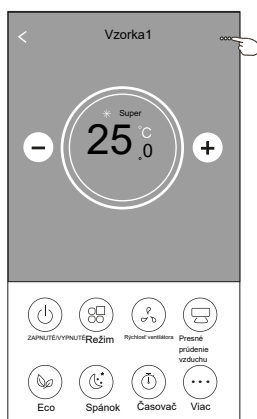
Detaily a správa zariadení

Ťukni na ovládací formulár1 alebo ťukni ... Na Control Form2 sa dostať do obrazovky detailov zariadenia. Tu môžete získať užitočné informácie a zdieľať zariadenie s inými účtami. Pozrite si nasledujúce obrázky a návod pozorne.

Riadiaca forma1



Kontrolný formulár2



Klepnutím zmeníte umiestnenie zariadenia do inej miestnosti

Pošlite správu APP o problémoch alebo nejaké návrhy.

Ťuknite na kontrolu stavu siete

Ťuknite na kontrolu stavu siete

Klepnutím ste dostali inštrukcie na pripojenie hlasového ovládača Amazon Alexa alebo Google Assistant

Klepnutím na zdieľanie zariadenia s iným účtom

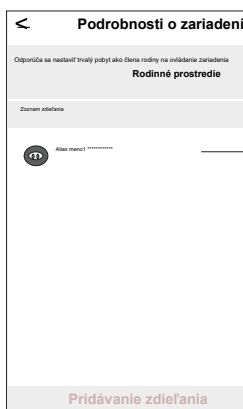
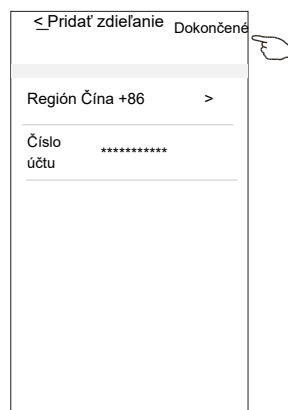
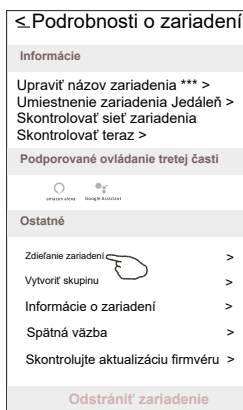
Klepnutím skontrolujte Virtual ID/Wi-Fi meno/IP adresu MAC adresu/časové pásmo/Wi-Fi jedinú silu

Skontrolujte a aktualizujte firmvér

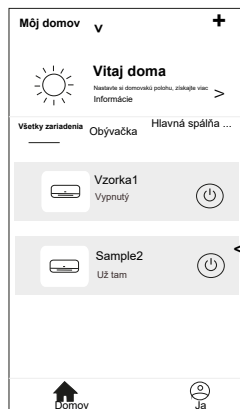
Klepnutím na odstránenie zariadenia sa zariadenie automaticky resetuje po vymazaní.

Detaily a správa zariadení Ako zdieľať zariadenia s inými účtami?

1. Klepnite na "Zdieľanie zariadení" a zobrazí sa obrazovka Zdieľanie zariadení.
2. Ťukni na "Pridať zdieľanie".
3. Vyberte región a zadajte účet, ktorý chcete zdieľať.
4. Kliknite na "Dokončené", účet sa zobrazí vo vašom zozname zdieľania.
5. Prijatí zdieľajúci členovia by mali podržať tlačidlo na domovskej obrazovke a posúvať tlačidlo nadol na obnovenie zoznamu zariadení, zariadenie sa zobrazí v zozname zariadení.



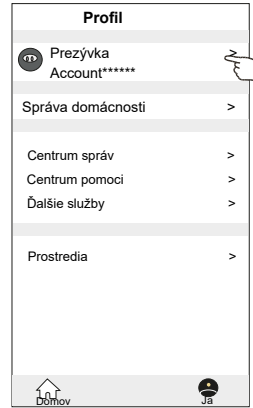
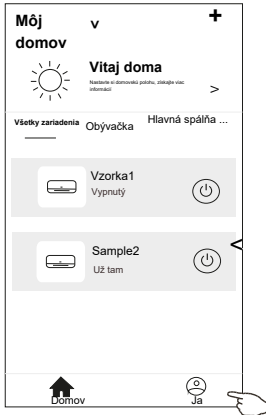
Drž ukazovateľ asi 3 sekundy, potom môžeš zdieľaný účet vymazať.



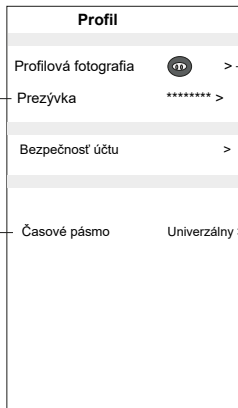
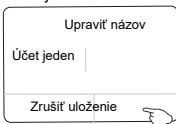
Počkaj a posuň dole na obnovenie zoznamu zariadení

Správa účtov

Nastavenie profilu účtu

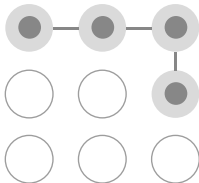


Zmeň prezývku svojho účtu

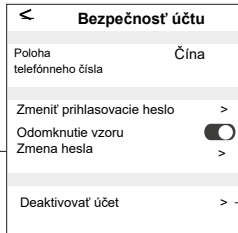


Vyberte časové pásmo

Časové pásmo Univerzálny



Nastavte si vzorové heslo na spustenie aplikácie



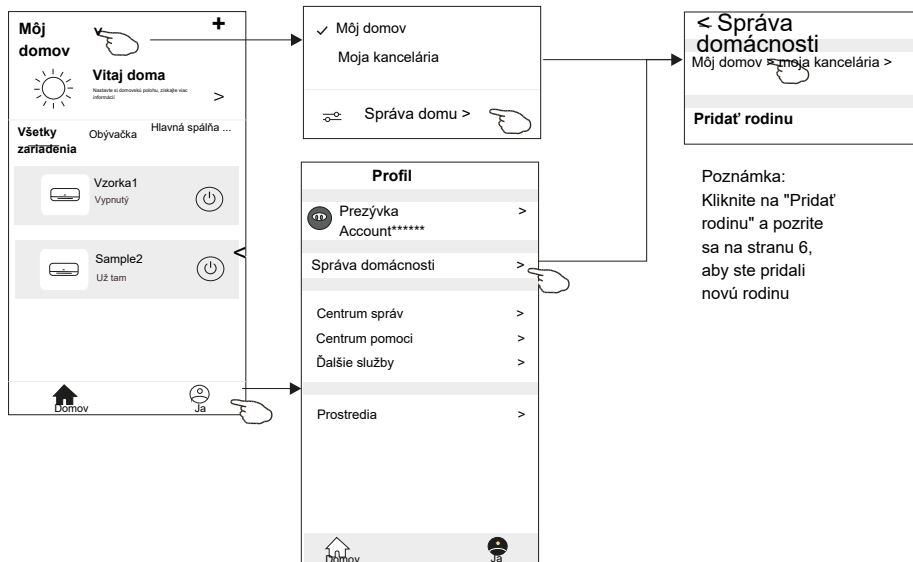
Zmeňte heslo, napríklad resetujte heslo na strane 7

Ťuknite na prepínač na povolenie alebo deaktiváciu hesla Pattern

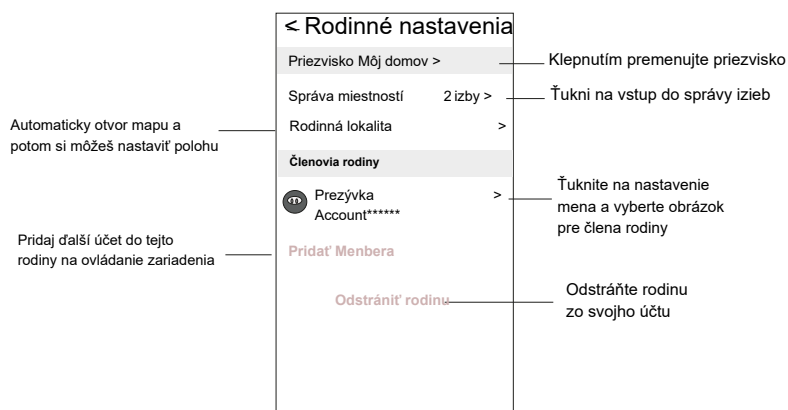
Prosím, opatrne deaktivujte účet, pretože všetky údaje budú vymazané.

Správa domácnosti (rodiny)

1. Ťuknite na názov domova v ľavom hornom rohu domovskej obrazovky a vyberte Správu domova. Alebo ťukni na Ma a potom na Home Management.
2. Ťuknite na jednu z rodín v zozname rodín a vstúpte do obrazovky Nastavenia rodiny.



3. Nastavte rodinu ako nasledujúce indikátory.



Oznámenie

1. Pre technickú aktualizáciu, môže dôjsť k odchýlke v samotných položkách od toho, čo je uvedené v manuáli. Prosím, pozrite si svoj skutočný produkt a APLIKÁCIU.
2. Smart AC klimatizácie môže byť upravená bez upozornenia na zlepšenie kvality a tiež vymazaná v závislosti od okolností výrobných firiem.
3. Ak je sila Wi-Fi signálu oslabená, smart App môže byť odpojená. Takže sa uistite, že vnútorná jednotka je blízko bezdrôtového routera.
4. Pre bezdrôtový router by mala byť aktivovaná funkcia DHCP servera.
5. Internetové pripojenie môže zlyhať kvôli problému s firewallom. V takom prípade kontaktujte svojho poskytovateľa internetových služieb.
6. Pre bezpečnosť systému smartfónu a nastavenie siete sa uistite, že aplikácia Smart Air Conditioner je dôveryhodná.

Riešenie problémov

Popis	Analýza príčiny
Klimatizáciu sa nedá úspešne nakonfigurovať	<ol style="list-style-type: none">1. Skontrolujte, či je správne SSID a heslo pripojeného WLAN routera;2. Skontrolujte, či existujú ďalšie nastavenia WLAN routera, ako je uvedené nižšie.<ol style="list-style-type: none">1) Firewall priamo cez router alebo PC2) Filtrovanie MAC adries3) Skryté SSID4) DHCP server, reštartujte WLAN router, mobilné zariadenie a klimatizáciu (WLAN modul) a opäť pripojte klimatizáciu cez CF režim. Pred reštartom skontrolujte, či už nikto nepripojil tú istú klimatizáciu.
Mobil nedokáže ovládať klimatizáciu	<ol style="list-style-type: none">1. Keď sa klimatizácia (WLAN modul) reštartuje a aplikácia zobrazí možnosť odpojiť zariadenie, ignorovanie tohto potvrdenia vedie k tomu, že mobilné zariadenie stratí oprávnenie na ovládanie klimatizácie. Klimatizáciu budete musieť opäť pripojiť cez CF režim. 2. V prípade výpadku elektriny stratí mobilné zariadenie povolenie na ovládanie klimatizácie na 3 minúty po výpadku prúdu. (Upozornenie sa teraz zobrazí na mobilnom zariadení.) Ak nemôžete ovládať aplikáciu (klimatizáciu) ani po obnovení napájania, budete ju musieť znova pripojiť cez CF režim.
Mobil nevie nájsť klimatizáciu	<ol style="list-style-type: none">1. Zobrazenie aplikácie Smart Life Klimatizácia Zariadenie offline. Prosím, skontrolujte nasledujúce podmienky.<ol style="list-style-type: none">1) Klimatizácia bola prekonfigurovaná.2) Klimatizácia je mimo prevádzky.3) Router je bez napájania.4) Klimatizácia sa nedá pripojiť k routeru.5) Klimatizácia sa cez router nemôže pripojiť k sieti.6) Mobilné zariadenie sa nemôže pripojiť k sieti.2. Po pridaní zariadenia zmizne v zozname zariadení. Podržte a posuňte dole na obnovenie zoznamu zariadení. Ak sa nič nezmení, vypnite aplikáciu a začnite odznova.



KONSOLEN -KLIMAGERÄTE

Bedienungsanleitung

Vielen Dank, dass Sie sich für unser Produkt entschieden haben.

Um es ordnungsgemäß zu bedienen, lesen Sie diese Bedienungsanleitung und bewahren sie zum späteren Nachschlagen auf.

Falls Sie die Bedienungsanleitung verlieren, kontaktieren Sie bitte Ihren lokalen Händler oder besuchen Sie die Internetseite www.kaisai.com bzw. schreiben Sie an die E-Mail-Adresse: handlowy@kaisai.com, um eine elektronische Version der Bedienungsanleitung zu erhalten.